

Aseiad o'r Angen am Dai a Llety Arbenigol ar gyfer Pobl Hŷn yng Ngorllewin Cymru

Ar gyfer Partneriaeth Gofal Gorllewin Cymru

Tachwedd 2018.



Housing LIN

Cynnwys

Crynodeb gweithredol	Error! Bookmark not defined.
1. Cyflwyniad.....	Error! Bookmark not defined.
2. Cyd-destun polisi: Pobl hŷn a thai.....	7
3. Y cyflenwad presennol o dai a llety a'r angen amdanynt i'r dyfodol yn addas ar gyfer pobl hŷn.....	10
Sir Gaerfyrddin.....	Error! Bookmark not defined.
Ceredigion.....	17
Sir Benfro	Error! Bookmark not defined.
4. Tueddiadau: tai a gofal ar gyfer pobl hŷn	27
5. Fframwaith strategol ar gyfer Partneriaeth Gofal Gorllewin Cymru: tai a llety sy'n addas ar gyfer pobl hŷn.....	32
Atodiad 1	39

Crynodeb gweithredol

Mae'r adroddiad hwn yn cynnig asesiad cynhwysfawr o anghenion tai a llety arbenigol ar gyfer pobl hŷn hyd at 2035 ar gyfer Sir Gaerfyrddin, Ceredigion a Sir Benfro.

Bwriedir defnyddio'r sail tystiolaeth feintiol hwn yn un ffynhonnell o dystiolaeth o anghenion tai i'r dyfodol ymhlith pobl hŷn ynghyd â ffynonellau data eraill sydd ar gael yn lleol.

Cyd-destun

Mae polisi cenedlaethol a lleol yn cefnogi datblygu ystod ehangach o ddewisiadau tai ar gyfer pobl hŷn fel rhan o gefnogi pobl i fyw'n dda yn hwyrach yn eu bywydau.

Nid yw hoffterau pobl hŷn bob tro'n cael eu hadlewyrchu yn y dewisiadau sydd ar gael yn y farchnad dai bresennol. Mae angen dewis eang o wahanol fathau o dai sy'n ceisio darparu cynigion tai deniadol sy'n cefnogi pobl i fyw byw bywydau annibynnol iachus, hirdymor ac sy'n meithrin mwy o gydnerthedd personol a chymunedol, a thrwy hynny leihau'r pwysau ar ofal cymdeithasol a gwasanaethau ieched yn yr hirdymor.

Mae'r duedd gyffredinol yn y tai a gofal a ddarparwyd ar gyfer pobl hŷn dros y ddegawd ddiwethaf a mwy wedi symud y ddarpariaeth o ofal o leoliadau sefydliadol tuag at deipolegau tai mwy annibynnol sy'n integreiddio tai a chymorth ar gyfer pobl hŷn yn y gymuned.

Pa dai a llety ar gyfer pobl hŷn sydd eu hangen?

Cafwyd ffocws hanesyddol ar ddatblygu tai ar gyfer pobl hŷn ar rent cymdeithasol, boed yn dai ar gyfer oedrannau penodol a thai gwarchod.

Mae peth angen ychwanegol am dai cymdeithasol i'w rhentu, ond mae angen i hyn roi ystyriaeth i addasrwydd y stoc bresennol o dai gwarchod a thai ar gyfer oedrannau penodol, h.y. efallai y bydd angen darparu rhai tai newydd yn lle'r stoc bresennol wrth iddynt fynd yn ddiangen/anodd eu gosod yn ogystal â'r anghenion tai a nodwyd. Yn y naill sefyllfa a'r llall dylai'r tai newydd a ddarperir fod yn dai deniadol, 'gofal parod'¹.

Mae'r angen net ychwanegol am dai i'w gwerthu, i'w prynu'n llwyr ac ar gyfer cydberchnogaeth, yn adlewyrchu'r methiant hanesyddol i ddatblygu tai ar gyfer ymddeol i'w gwerthu i bobl hŷn a'r ffaith fod y rhan fwyaf o bobl hŷn yng Ngorllewin Cymru yn debygol o fod yn berchnogion tai, er efallai fod gan lawer ecwiti cymharol isel yn eu cartref presennol.

¹ Fel arfer mae tai gofal parod yn golygu fod cartref yn gallu cael ei addasu dros amser er mwyn diwallu anghenion newydd gan gynnwys lle ar gyfer cymhorthion ac addasiadau. Trwy eu cynllunio'n well gall cartrefi fod yn fwy addas ar gyfer gofynion newydd megis yr angen i gael gofalydd dros nos, lle storio ar gyfer sgwter symudedd a gofod er mwyn cadw annibyniaeth.

Cafwyd tan ddatblygiad amlwg o dai gyda gofal i'w rhentu a'u gwerthu yng Ngorllewin Cymru. Mae angen yr holl fathau gwahanol o ddeiliadaethau o dai gyda gofal, gan gynnwys datblygiadau deiliadaethau cymysg. Fe fydd angen modelau rhannu ecwiti yn ogystal â modelau gwerthu'n llwyr, yn enwedig felly pan mae gan bobl hŷn ecwiti cymharol isel yn eu cartref presennol.

Cafwyd gor ddibyniaeth hanesyddol ar ddefnyddio gofal preswyl. Mae newid hoffterau ymhlith pobl hŷn gan osgoi i gymaint graddau ag y bo modd symud i ofal preswyl ac annog adrannau gofal cymdeithasol oedolion awdurdodau lleol i wneud llai o ddefnydd o welyau preswyl yn golygu y gall y galw ostwng yn y dyfodol.

Mae'r angen cynyddol am welyau **gofal nyrsio** yn cael ei yrru gan boblogaeth gynyddol hŷn, mwy o bobl yn byw gydag anghenion iechyd a gofal cymdeithasol cymhleth a phobl yn symud i gartref **gofal nyrsio** ar ddiwedd eu bywydau.

Goblygiadau ar gyfer comisiynwyr Partneriaeth Gofal Gorllewin Cymru

Mae goblygiadau'r cyd-destun tai ac arfer a'r asesiad tai a llety yn cynnwys:

- Er mwyn diwallu'r ystod lawn o anghenion a dyheadau bydd rhaid cynnig dewis o dai sydd fwyaf tebygol o gwrdd â gofynion tai y boblogaeth hŷn yn yr ardal; bydd hyn yn galw am **gymysgedd o fathau o dai a deiliadaethau**.
- Mae'r dystiolaeth yn dangos y bydd galw cynyddol, ar draws yr holl fathau o ddeiliadaethau ac aneddiadau (anghenion cyffredinol a darpariaeth arbenigol) o ran y cynigion tai fydd yn hwyluso proses o '**symud i gartref llai o faint**'/'**symud i gartref addas ei faint**', gan greu hinsawdd lle y mae symud wrth fynd yn hŷn yn mynd yn ddewis realistig a chadarnhaol.
- Bydd rhaid cael mwy o ddewisiadau tai gyda gofal os yw'r defnydd o ofal preswyl yn mynd i leihau. Mae angen i'r dewisiadau hyn gynnwys **tai gofal ychwanegol** ond mae angen iddi barhau'n gymuned fywiog ac mae angen marchnata'r manteision yn effeithiol i bobl hŷn.
- Bydd angen i fathau eraill o dai gyda gofal gynnwys **tai 'gofal parod'** i'w rhentu a'u gwerthu h.y. heb ofal ar y safle, ond wedi'u cynllunio ar gyfer pobl i heneiddio heb symud, gan ddarparu ar gyfer llai o symudedd a galluogi unigolion i dderbyn gofal yn hwylus yn eu cartrefi eu hunain pe bai angen hynny. Gall y cynnig hwn amrywio o ran maint a graddfa a bydd angen iddo fod yn addas ar gyfer sefyllfaoedd trefol a gwledig.
- Dros amser bydd angen adnabod cynlluniau **tai gwarchod** presennol y gellir eu gwella er mwyn rhoi gwell cefnogaeth i bobl heneiddio heb symud ar gyfer poblogaeth gynyddol o bobl hŷn a chanddynt fwy a mwy o anghenion gofal a chymorth. Dros amser mae'n debygol y bydd hyn yn golygu y bydd gan bobl yn byw mewn tai gwarchod anghenion cymorth.
- Bydd angen i gynlluniau pobl hŷn ddarparu ar gyfer y nifer cynyddol o **bobl yn byw â dementia**. Golyga hyn y bydd rhaid i ddarparwyr gwasanaethau deilwra eu harlwy

er mwyn gwneud eu cynnig yn dementia weddus, ynghyd â datblygu **modelau tai a gofal nyrsio** cymysgryw all ddarparu ar gyfer pobl yn byw â dementia a chanddynt ystod eang o anghenion gofal.

- Mae cyfle i gefnogi a meithrin ffyrdd newydd o ddarparu tai megis, er enghraifft, datblygu **tai cydweithredol neu dan arweiniad y gymuned** ac ymarferoldeb cefnogi mentrau **cyd-gartrefu** ar gyfer pobl hŷn.
- Fodd bynnag, bydd llawer o bobl hŷn yn dymuno **parhau i fyw yn eu tai presennol** gan wneud yr addasiadau angenrheidiol er mwyn gallu heneiddio heb symud. Fe fydd galw cynyddol am addasiadau, megis troi ystafelloedd ymolchi yn ystafelloedd gwlyb, er mwyn galluogi hyn i ddigwydd.
- Mae lle i gynyddu'r gwaith o ddatblygu **modelau gofal 'cam i lawr' seiliedig ar dai** fel rhan o strategaeth ail-alluogi ehangach fel bod pobl yn gallu cael eu rhyddhau'n brydlon o'r ysbyty a/neu osgoi gorfod aildderbyn cleifion yn ddiangen.
- Mae newid rhwng y cenedlaethau ar waith, a thros amser bydd pobl hŷn yn dod yn **fwy a mwy soffistigedig yn eu defnydd o dechnoleg a chyfryngau cymdeithasol**. Mae cyfle i wneud cartrefi yn fwy technolegol hwylus a gwneud gwell defnydd o dechnoleg, gan gynnwys **teleofal**, i wella iechyd ac annibyniaeth unigolion.
- Fel y nodwyd gan Bwyllgor Dethol Llywodraeth y DU ar Gartrefi, Cymunedau a Llywodraeth Leol² a Grŵp Arbenigol Llywodraeth Cymru ar dai ar gyfer pobl hŷn yng Nghymru, mae angen **gwasanaeth gwybodaeth a chyngor cynhwysfawr ar ddewisiadau tai i bobl hŷn** sy'n galluogi pobl hŷn a'u teuluoedd i gael digon o wybodaeth wrth gynllunio symudiadau posib yn y dyfodol.

² <https://www.parliament.uk/business/committees/committees-a-z/commons-select/communities-and-local-government-committee/news-parliament-2017/housing-for-older-people-report-17-19/>

1. Cyflwyniad

Comisiynwyd y RhDG Tai gan Bartneriaeth Gofal Gorllewin Cymru i gynnal asesiad o'r angen am dai a llety arbenigol ar gyfer pobl hŷn.

Mae'r allbwn yn asesiad cynhwysfawr o'r angen i'r dyfodol am dai a llety arbenigol ar gyfer pobl hŷn hyd at 2035 ar gyfer Sir Gaerfyrddin, Ceredigion a Sir Benfro.

Bwriedir defnyddio'r sail tystiolaeth feintiol hwn yn un ffynhonnell o dystiolaeth o anghenion tai i'r dyfodol ymhlith pobl hŷn dysgu ynghyd â ffynonellau data eraill sydd ar gael i Bartneriaeth Gofal Gorllewin Cymru, megis, er enghraifft, ymchwil ansoddol gyda phobl hŷn yn lleol.

Mae'r adroddiad hwn yn cynnwys::

- Cyd-destun polisi: Pobl hŷn a thai.
- Y cyflenwad presennol o dai a llety a'r angen amdanynt i'r dyfodol yn addas ar gyfer pobl hŷn yng Ngorllewin Cymru.
- Tueddiadau: tai a gofal ar gyfer pobl hŷn.
- Fframwaith strategol ar gyfer Partneriaeth Gofal Gorllewin Cymru: tai a llety sy'n addas ar gyfer pobl hŷn:
 - Anghenion tai a llety i'r dyfodol ar gyfer pobl hŷn ar draws Gorllewin Cymru.
 - Tai a llety ar gyfer pobl hŷn: Teipoleg.
 - Goblygiadau ar gyfer comisiynwyr Partneriaeth Gofal Gorllewin Cymru.

2. Cyd-destun polisi: Pobl hŷn a thai

Cyd-destun cenedlaethol

Mae cyd-destun polisi clir o ran cefnogi poblogaeth sy'n heneiddio i fwynhau ansawdd bywyd da. Mae Deddf Gwasanaethau Cymdeithasol a Llesiant (Cymru) 2014 yn ail-lunio cyfrifoldebau awdurdodau lleol a'u partneriaid statudol yng Nghymru. Mae'n pwysleisio'r angen i hyrwyddo llesiant ac atal neu oedi'r angen am ymyriadau gofal cymdeithasol ac iechyd ffurfiol. Un o brif nodau Deddf Gwasanaethau Cymdeithasol a Llesiant Cymru yw galluogi pobl, wrth iddyn nhw heneiddio, i oresgyn y rhwystrau sy'n eu hatal rhag cyflawni a chynnal llesiant ac i wneud hynny i gymaint graddau ag y gallant heb orfod troi at ymyriadau gofal cymdeithasol ffurfiol.

Gall gwella ansawdd tai a'u lleoli'n fwy addas ei gwneud yn bosib i bobl fyw gartref yn hirach; mae ganddo'r potensial i greu cymunedau mwy cydnerth ac wedi'u cysylltu'n well â'i gilydd a dylid ei ystyried yn elfen allweddol wrth geisio cyflawni'r weledigaeth a gyflwynir yn Neddf Llesiant Cenedlaethau'r Dyfodol (Cymru) 2015.

Mae'r Strategaeth ar gyfer Pobl Hŷn yng Nghymru yn cyflwyno'r uchelgais y bydd gan "bobl hŷn fynediad at dai a gwasanaethau sy'n cefnogi eu hanghenion a hyrwyddo eu hannibyniaeth"³. Un o'r deilliannau yn y Fframwaith Deilliannau Cenedlaethol diweddar ar gyfer pobl sydd angen gofal a chymorth, ac ar gyfer gofalwyr sydd angen cefnogaeth (Mawrth 2016) yw: *"Rwyf yn byw mewn cartref sy'n rhoi'r gefnogaeth orau imi gyflawni fy llesiant."*

Er bod cydnabyddiaeth bendant o ran polisi o bwysigrwydd tai ar gyfer pobl hŷn er mwyn hyrwyddo eu hiechyd a'u llesiant, cafwyd llai o bwyslais ac eglurder i rôl benodol tai yn cefnogi poblogaeth sy'n heneiddio ac yn enwedig felly'r angen i ddatblygu mathau mwy deniadol a dyheadol o dai wedi'u hanelu at bobl hŷn.

Roedd yr adroddiad gan y grŵp arbenigol ar dai a phoblogaeth sy'n heneiddio yng Nghymru ar gyfer Llywodraeth Cymru, a gyhoeddwyd y llynedd, yn ceisio llenwi'r bwlch hwn⁴. Amlygodd yr adroddiad nifer o faterion a dyheadau o ran ehangu'r ystod o ddewisiadau tai sydd ar gael i bobl hŷn yng Nghymru; yn fyr:

- Nid yw'r cyflenwad tai presennol yng Nghymru yn adlewyrchu'r dewisiadau ffordd o fyw y mae pobl eu heisiau neu eu hangen wrth iddynt heneiddio.

³ Strategaeth Llywodraeth Cymru ar gyfer Pobl Hŷn yng Nghymru 2013 – 2023

⁴ Grŵp arbenigol ar dai a phoblogaeth sy'n heneiddio (2017) Llywodraeth Cymru.

<http://gov.wales/topics/housing-and-regeneration/housing-supply/expert-group-on-housing-an-ageing-population/?lang=en>

- Mae angen cymysgedd da o gartrefi fforddiadwy a phreifat i'w gwerthu a'u rhentu, wedi'u cynllunio yn ôl egwyddorion 'oed-weddus' a 'gofal parod' HAPPI⁵ (Panel Arloesi: Cartrefu ein Poblogaeth sy'n Heneiddio).
- Mae angen i Gymru fod yn fwy uchelgeisiol, h.y. bod yn lle y mae sectorau cyhoeddus, preifat a thrydydd sector yn cydweithio'n dda â'i gilydd ynddo i arloesi a chyd-greu cyfleoedd tai fydd yn diwallu anghenion poblogaeth sy'n heneiddio.
- Mae angen arloesi a buddsoddi mewn ystod ehangach o ddewisiadau tai sy'n hyrwyddo llesiant er mwyn ysgafnhau'r baich ar wasanaethau iechyd a gofal cymdeithasol; mae angen gwaith partneriaeth agosach rhwng Tai, Gofal Cymdeithasol a'r trydydd sector er mwyn sicrhau hyn.
- Dylid osgoi dynesiad "un maint i bawb"; dylai awdurdodau lleol anelu'n benodol at ddatblygu gwell dealltwriaeth strategol o anghenion tai grwpiau a chymunedau gwahanol, ac yn enwedig felly'r bobl fwyaf bregus a difreintiedig, a chynllunio a hwyluso gwell dewisiadau tai.
- Rhaid cael dealltwriaeth lawn a phriodol o ofynion tai pobl hŷn y tu hwnt i'r tueddiadau demograffig.
- Dylai systemau cynllunio awdurdodau lleol flaenoriaethu datblygiadau ar gyfer pobl hŷn.
- Mae angen i fudd-ddeiliaid gwahanol symbylu'r farchnad, gan greu galw trwy gynnig datrysiadau arloesol a chynnig dewis i bobl hŷn.
- Mae derbyn gwybodaeth, cymorth a chynghor yn allweddol. Mae pobl hŷn a'u teuluoedd angen gwybodaeth i'w helpu i wneud y dewisiadau tai iawn ar yr adeg iawn ac yn y ffordd iawn.
- Mae mwy fyth o angen i lywodraeth weithredu yn yr ardaloedd hynny o Gymru lle y mae adeiladwyr tai yn credu fod datblygiadau tai yn aneconomaidd. Yn yr ardaloedd hynny, dylai asiantaethau cyhoeddus fod yn fodlon ystyried cymhelliannau ariannol er mwyn sicrhau ei bod yn ariannol hyfyw i godi tai a bod gan berchnogion tai gymhelliant i symud.

Er yr anelir adroddiad y Grŵp Arbenigol at gynulleidfa eang, anelwyd llawer o'r testun a'r gweithredoedd at awdurdodau lleol law yn llaw â'u partneriaid.

Cyd-destun polisi: Gorllewin Cymru

Yr amcan polisi ar draws Partneriaeth Gofal Gorllewin Cymru yw cefnogi pobl hŷn i fyw'n dda wrth fynd yn hŷn ac ehangu'r dewisiadau tai sydd ar gael i gefnogi'r amcan hwnnw. Mae *Heneiddio'n Dda yng Ngheredigion 2016-2019* yn cydnabod rôl tai yn cefnogi cymunedau oed weddus.

⁵ <https://www.housinglin.org.uk/Topics/browse/Design-building/HAPPI/>

Mae *Strategaeth Dai Ceredigion 2018-2023* yn cydnabod yr angen i adeiladu'r mathau iawn o gartrefi ar draws pob deiliadaeth, gan gynnwys eiddo llai a chartrefi sy'n ddeniadol i bobl hŷn sy'n dymuno symud i dŷ llai o faint a chadw eu hannibyniaeth.

Mae *Heneiddio'n Dda yn Sir Benfro* yn nodi pwysigrwydd darparu ystod o ddewisiadau tai ar gyfer pobl hŷn, gan gynnwys tai i'w rhentu a'u gwerthu a thai gofal ychwanegol.

Mae *Gweledigaeth Sir Gaerfyrddin ar gyfer Gwasanaethau Cynaliadwy i Bobl Hŷn am y Ddegawd Nesaf* yn nodi rôl tai i'w rhentu ac i'w gwerthu ac yn enwedig felly dai gofal ychwanegol er mwyn ehangu dewisiadau tai i bobl hŷn.

Polisi ariannu tai â chymorth

Ym mis Awst 2018 cyhoeddodd Llywodraeth y DU ei hagwedd at ariannu llety â chymorth i'r dyfodol, gan gynnwys tai â chymorth ar gyfer pobl hŷn⁶. O'r herwydd, nid oes bwriad mwyach i gyflwyno model ariannu 'rhent gwarchod' ar gyfer pobl hŷn. Bydd y rheoliadau Budd-dal Tai presennol yn parhau i ganiatáu ariannu costau tai cymwys mewn tai â chymorth a thai i bobl hŷn ar gyfer unigolion cymwys.

⁶https://assets.publishing.service.gov.uk/government/uploads/system/uploads/attachment_data/file/732692/Supported_Housing_Funding_Consultation_Response.pdf

3. Y cyflenwad presennol o dai a llety a'r angen amdanynt i'r dyfodol yn addas ar gyfer pobl hŷn

Mae'r RhDG Tai yn defnyddio ei fodel tai strategol ar gyfer pobl (SHOP@) ar gyfer amcangyfrif anghenion tai a llety ar gyfer pobl hŷn i'r dyfodol. Datblygwyd SHOP@ trwy ddefnyddio gwybodaeth am ddarpariaeth a thueddiadau tai a llety ar gyfer pobl hŷn o strategaethau comisiynu a thai ar gyfer pobl hŷn ar draws Lloegr a Chymru. Fe'i defnyddiwyd gan nifer o awdurdodau lleol a datblygwyr sector preifat i amcangyfrif anghenion tai a llety ar gyfer pobl hŷn i'r dyfodol.

Aeth y farchnad dai ar gyfer pobl hŷn yn fwy cymhleth wrth i bwysau ariannol a disgwyliadau cwsmeriaid gynyddu. Mae strategaethau comisiynu awdurdodau lleol gwahanol yn golygu y darperir rhagfynegiadau angen SHOP@ ar ffurf gwasanaeth pwrpasol sy'n edrych ar sefyllfa'r farchnad ar y pryd yn yr awdurdod dan sylw o ran tai a llety ar gyfer pobl hŷn, a'u cynlluniau a'u strategaethau buddsoddi i'r dyfodol.

Dynesiad SHOP@

Mae SHOP@ yn seiliedig ar y data sydd ar gael a chyfres o ragdybiaethau ymresymedig yn seiliedig ar feini prawf cydnabyddedig. Yn fyr, y dull a ddefnyddir yw'r:

- a) Boblogaeth berthnasol
 - b) Lefel y gwasanaeth a ragwelir
 - c) Cymysgedd deiliadaethau'r ddarpariaeth yr amcangyfrifir fydd ei hangen
 - d) Lefel y ddarpariaeth ar y pryd
 - e) Amcangyfrif o'r anghenion tai a llety i'r dyfodol
- a) Y boblogaeth berthnasol

Deilliodd SHOP@ o adroddiad *More Choice Greater Voice* (MCGV) Llywodraeth y DU⁷. Roedd MCGV yn becyn cymorth ar gyfer rhagfynegi anghenion tai a gwasanaethau gofal ar gyfer pobl hŷn. Roedd MCGV yn defnyddio'r boblogaeth 75+ oed yn sail i'r rhagfynegiad ac atgynhyrchir hynny yn SHOP@. Ceir y data poblogaeth genedlaethol ar wefan ONS. Dangosir poblogaeth pobl 75+ oed ar gyfer awdurdodau lleol Gorllewin Cymru yn Atodiad 1.

- b) Lefel y gwasanaeth sydd ei angen

Mae SHOP@ yn mireinio'r data cenedlaethol a ddatblygwyd trwy weithredu MCGV ar gyfer cynhyrchu rhagfynegiad, er mwyn cynnig gwell adlewyrchiad o gyflwr y farchnad leol, disgwyliadau cwsmeriaid a strategaethau comisiynu lleol. Mae SHOP@ wedi cyfrifo'r ddarpariaeth gyfartalog ar draws Lloegr a Chymru o dai a llety ar gyfer pobl hŷn, safle pob awdurdod o'u cymharu â phob un o'r 326 awdurdod yn Lloegr a phob un o'r 22 awdurdod

⁷https://www.housinglin.org.uk/assets/ReFfyhonnells/Housing/Support_materials/Reports/MCGVdocument.pdf

yng Nghymru ac mae'n defnyddio rhagdybiaethau o ran anghenion i'r dyfodol. Mae'n defnyddio cyfraddau mynychder ar gyfer pob math o wasanaeth fesul 1,000 o bobl dros 75. Gall y cyfraddau mynychder amrywio dros amser gan ddibynnu ar amgylchiadau a chynlluniau lleol. Trwy luosi'r mynychder gyda'r boblogaeth 75+ gellir cyfrifo lefel o angen i'r dyfodol, h.y. angen i'r dyfodol = poblogaeth 75+ wedi'i lluosio gyda'r 'gyfradd mynychder' dybiedig ar gyfer mathau gwahanol o dai a llety ar gyfer pobl hŷn.

c) Cymysgedd deiliadaethau y gwasanaethau yr amcangyfrifir fydd eu hangen

O ran yr amcangyfrif o anghenion tai pobl hŷn i'r dyfodol, mae'r gymysgedd o ddeiliadaethau rhwng perchnogaeth (tai prydles fel arfer) a chymdeithasol/rhent fforddiadwy yn dibynnu ar lefel cymharol golud/amddifadedd o fewn awdurdod. Bydd lefel y tai ar gyfer pobl hŷn i'w gwerthu (prydles) yn amrywio o un awdurdod i'r llall. Po fwyaf yw golud ardal, po uchaf y bydd y gyfran o dai ar brydles ar gyfer pobl hŷn o gymharu â thai cymdeithasol i'w rhentu yn debygol o fod. Mae SHOP@ yn defnyddio'r Mynegai Amddifadedd Lluosog (IMD) yn fesur procsi o amddifadedd/golud cymharol ar gyfer anghenion tai i'r dyfodol wrth amcangyfrif y rhaniad deiliadaeth rhwng perchnogaeth ac unedau i'w rhentu.

d) Lefel y **ddarpariaeth bresennol**

Mae SHOP@ yn defnyddio cronfa ddata'r Cyngor Llety i'r Henoed ar ddarpariaeth tai a gwasanaethau gofal ar gyfer pobl hŷn. Caiff hyn ei gymharu â gwybodaeth leol o ran y **ddarpariaeth bresennol**.

e) Amcangyfrif o anghenion tai a llety i'r dyfodol

Cyfrifir anghenion y dyfodol trwy dynnu'r **ddarpariaeth bresennol** o anghenion y dyfodol. Diffyg yn y gwasanaeth = amcangyfrif o anghenion tai i'r dyfodol llai'r **ddarpariaeth bresennol**

Lefel y gwasanaeth sydd ei angen

Meincnodau tai/llety ar gyfer pobl hŷn yng Nghymru

Mae model SHOP@ yn defnyddio mynychder gwasanaethau presennol fesul 1,000 o bobl dros 75 oed a safleoedd cymharol pob gwasanaeth tai/llety o'u cymharu â'r 22 awdurdod arall yng Nghymru. Dros y 5 mlynedd diwethaf, mae llawer o awdurdodau, gan gynnwys rhai yng Nghymru, wedi edrych ar eu tai gwarchod ac wedi 'dad-ddosbarthu' rhai cynlluniau. Wrth edrych ar yr awdurdodau yng Ngorllewin Cymru, caiff tai gwarchod a thai ar gyfer oedrannau penodol (all fod yn wahanol i dai gwarchod gan nad ydynt yn cynnwys cyfleusterau cymunedol na gwasanaethau cymorth) eu diffinio yn 'dai ar gyfer pobl hŷn'. Mae cynlluniau tai gofal ychwanegol hefyd wedi newid dros amser, er enghraifft, wrth i faint cynlluniau hyfyw gynyddu. Felly, caiff y gwasanaethau yn y diffiniad SHOP@ hwn eu diffinio yn:

- **Dai ar gyfer pobl hŷn:** tai gwarchod ac ar gyfer oedrannau penodol yn y sector cymdeithasol a thai ymddeol (ar brydles) yn y sector preifat. Bydd hyn yn cynnwys cynlluniau, i'w rhentu a'u gwerthu, gyda chymorth staff ar y safle, rhai gyda gwasanaethau cymorth yn yr ardal a chynlluniau heb unrhyw wasanaethau cymorth o gwbl.

- **Tai gyda gofal:** yn cynnwys cynlluniau gofal ychwanegol, a elwir yn aml yn gynlluniau 'cymorth byw' yn y sector preifat, gyda gofal 24/7 ar gael ar y safle a chynlluniau tai sy'n cynnig gwasanaethau gofal pwrpasol, hyd yn oed os nad ydynt yn cynnwys gofal 24/7 llawn ar y safle, ar draws y sector cymdeithasol a phreifat.
- **Gofal preswyl:** llety preswyl ynghyd â gofal personol, h.y. cartref gofal.
- **Gofal nyrsio:** llety preswyl ynghyd â gofal nyrsio h.y. cartref gofal gyda nyrsio.

Y rhagdybiaethau a ddefnyddir yw:

- Cyfradd mynychder 75+: nifer yr **unedau/gwelyau** fesul 1,000 o bobl 75+ (yn seiliedig ar ddata poblogaeth yr ONS Mai 2016). Dangosir y boblogaeth 75+ oed hyd at 2035 yn Atodiad 1.
- Safle 22 awdurdod lleol: 1= mynychder uchaf 22 = mynychder isaf.
- Darpariaeth bresennol o dai a llety ar gyfer pobl hŷn.
- Neilltuo pob gwely mewn cartrefi cofrestriad deuol i ofal nyrsio.

Tabl 1. Gorllewin Cymru: meincnodau tai/llety ar gyfer pobl hŷn

	Tai ar gyfer Pobl Hŷn		Tai gyda Gofal		Gofal Preswyl		Gofal Nyrsio	
	Mynychder 75+	Safle	Mynychder 75+	Safle	Mynychder 75+	Safle	Mynychder 75+	Safle
Sir Gaerfyrddin	174.7	2	10.5	11	58	4	28	20
Ceredigion	64.9	22	6.5	18	39	14	36.4	14
Sir Benfro	84.8	17	10.3	12	37.8	16	39.1	11
Cyfartaledd Cymru	119.8		11		43.5		40.7	

Sir Gaerfyrddin

Mae SHOP@ yn seiliedig ar gyfraddau mynychder neu 'feincnodau' gwasanaethau i'r dyfodol sy'n gydnaws â chynlluniau a strategaethau lleol, a bwriadau datblygu, o ran tai a llety ar gyfer pobl hŷn. Mae Tabl 2 isod yn dangos faint o dai a llety ar gyfer pobl hŷn sydd ar gael ar hyn o bryd, ar ffurf cyfraddau mynychder cyfartalog cymharol ar gyfer Sir Gaerfyrddin a Chymru (Cyfraddau mynychder yw nifer yr **unedau/gwelyau** fesul 1,000 o bobl 75+ oed). Ar gyfer y drafft cyntaf hwn *awgrymir* y meincnod/cyfraddau mynychder canlynol ar gyfer rhagfynegi anghenion i'r dyfodol (cyfraddau mynychder SHOP@). Nodir y rhesymwaith yn Nhabl 3.

Tabl 2. Meincnodau SHOP@: Sir Gaerfyrddin

	Cyfradd mynychder gyfartalog Sir Gaerfyrddin	Cyfradd mynychder gyfartalog Cymru	Cyfradd mynychder awgrymedig 2018	Cyfradd mynychder awgrymedig 2035

Tai ar gyfer pobl hŷn	174.7	119.8	174	119
Tai gyda Gofal	10.5	11	10.5	15
Preswyl	58	43.5	50	35
Nyrsio	28	40.7	30	38

Amcangyfrif o'r angen i'r dyfodol

Ceir crynodeb o broffil y tai/llety ar gyfer pobl hŷn yn Sir Gaerfyrddin yn Nhabl 3.

Tabl 3. Sefyllfa gwasanaethau Sir Gaerfyrddin a rhagdybiaethau o ran amcangyfrif yr angen i'r dyfodol

Tai ar gyfer Pobl Hŷn	Mae'r ddarpariaeth bresennol gryn dipyn yn uwch na'r cyfartaledd cenedlaethol. Safle presennol yw 2 allan o 22 awdurdod lleol ar gyfer tai i bobl hŷn. Amcangyfrifir tueddiad tuag at y cyfartaledd cenedlaethol er mwyn osgoi gorgyflenwad i'r dyfodol.
Tai gyda Gofal	Mae'r ddarpariaeth bresennol ychydig yn is na'r cyfartaledd cenedlaethol. Amcangyfrifir tueddiad tuag at lefel uwch o ddarpariaeth er mwyn ymateb i ddyheadau adroddiad Panel Tai Arbenigol Llywodraeth Cymru ar Bobl Hŷn ⁸ a thuedd pobl hŷn tuag at ddewisiadau seiliedig ar dai yn hytrach na gofal preswyl.
Gofal Preswyl	Mae'r ddarpariaeth bresennol gryn dipyn yn uwch na'r cyfartaledd cenedlaethol. Amcangyfrifir tueddiad ar i lawr hyd at 2035 yn unol â'r duedd gynyddol ddisgwyliedig ar gyfer tai gyda gofal.
Gofal Nyrsio	Mae'r ddarpariaeth bresennol gryn dipyn yn is na'r cyfartaledd cenedlaethol. Amcangyfrifir tueddiad cynyddol hyd at 2035 tuag at y cyfartaledd cenedlaethol o gofio fod y boblogaeth yn heneiddio.

Mae defnyddio'r cyfraddau mynychder a awgrymir ar gyfer tai/llety ar gyfer pobl hŷn (Tabl 2) ym model SHOP@ yn rhagfynegi'r angen canlynol i'r dyfodol ar gyfer Sir Gaerfyrddin. DS. Efallai na fydd yr holl boblogaethau yn cyfannu oherwydd talgrynnu.

⁸ <https://gov.wales/topics/housing-and-regeneration/housing-supply/expert-group-on-housing-an-ageing-population/?lang=en>

Tabl 4. Rhagfynegiad o'r angen i'r dyfodol yn Sir Gaerfyrddin (unedau/gwelyau) hyd at 2035

	Darpariaeth bresennol (unedau/gwelyau)	2018	2020	2025	2030	2035
Tai ar gyfer Pobl Hŷn	3128	3517	3510	3831	3865	3768
Tai gyda Gofal	189	212	241	315	378	475
Gofal Preswyl	1044	1011	1009	1102	1098	1108
Gofal Nyrsio	505	606	702	892	1046	1203

Tynnir y ddarpariaeth bresennol allan o'r rhagfynegiad o anghenion i'r dyfodol er mwyn amcangyfrif y diffyg ar wahanol fathau o dai/llety ar gyfer pobl hŷn.

Tabl 5. Amcangyfrif o'r angen net yn Sir Gaerfyrddin (diffyg unedau/gwelyau) hyd at 2035

	Amcangyfrif o'r diffyg yn Sir Gaerfyrddin (unedau/gwelyau)				
	2018	2020	2025	2030	2035
Tai ar gyfer Pobl Hŷn	389	382	703	737	640
Tai gyda Gofal	23	52	126	189	286
Gofal Preswyl	-33	-35	58	54	64
Gofal Nyrsio	101	197	387	541	698

Sylwer: mae ffigyrau negyddol yn awgrymu gorgyflenwad (damcaniaethol)

Cymysgedd Deiliadaethau

Mae gan Sir Gaerfyrddin gyflenwad cymharol gyfyngedig o gynlluniau tai ymddeol preifat (ar brydles fel arfer). Mae angen rhoi ystyriaeth i ofynion pobl hŷn am dai cymdeithasol/rhent fforddiadwy ac i'w gwerthu. Mae'r gymysgedd o ddeiliadaethau yn dibynnu ar lefel cymharol golud/amddifadedd o fewn ardal yr awdurdod lleol. Defnyddiwyd y sgôr IMD yn 'brocsi' i greu amcangyfrif ceidwadol o'r gymysgedd deiliadaethau yn yr ardaloedd o fewn yr awdurdod. Po uchaf y safle IMD, po uchaf yr amcangyfrif o'r ganran o eiddo i'w gwerthu (prydles) a ddisgwylir. Dangosir sgoriau IMD ardaloedd Sir Gaerfyrddin a'r rhaniadau deiliadaethau a awgrymir yn Nhabl 6 isod.

Tabl 6. Amcangyfrif o'r rhaniad deiliadaeth

	Sgôr IMD	Rhentu/Gwerthu Awgrymedig (%)
Ardal 1: Ardal Teifi, Tywi, Taf	1024	80/20
Ardal 2: Ardal Aman Gwendraeth	900	85/15
Ardal 3: Ardal Llanelli	765	90/10

Ffynhonnell: <https://gov.wales/statistics-and-research/welsh-index-multiple-deprivation/?lang=en>

Dangosir sut y defnyddir y rhaniadau deiliadaethau a awgrymir hyn wrth ragfynegi'r anghenion tai/llety i bobl hŷn ar gyfer Sir Gaerfyrddin yn ôl y tair ardal yn y tablau canlynol.

Ardal 1: Teifi, Tywi, Taf

Tabl 7. Ardal 1: Amcangyfrif o'r angen net (unedau/gwelyau) hyd at 2035

	Darpariaeth bresennol (unedau/gwelyau)	2018	2020	2025	2030	2035
Tai ar gyfer Pobl Hŷn	1208	1325	1323	1444	1456	1420
Tai gyda Gofal	101	80	91	119	142	179
Gofal Preswyl	349	381	380	415	414	418
Gofal Nyrsio	163	228	265	336	394	453

Tabl 8. Ardal 1: Amcangyfrif o'r angen net (diffyg unedau/gwelyau) hyd at 2035

	2018	2020	2025	2030	2035
Tai ar gyfer Pobl Hŷn	117	115	236	248	212
<i>I'w rhentu</i>	-101	-103	-6	4	-25
<i>I'w gwerthu</i>	218	218	242	244	237
Tai gyda Gofal	-21	-10	18	41	78
<i>I'w rhentu</i>	-37	-28	-6	13	42
<i>I'w gwerthu</i>	16	18	24	28	36
Gofal Preswyl	32	31	66	65	69
Gofal Nyrsio	65	102	173	231	290

Sylwer: mae ffigyrau negyddol yn awgrymu gorgyflenwad (damcaniaethol)

Ardal 2: Aman Gwendraeth

Tabl 9. Ardal 2: Amcangyfrif o'r angen i'r dyfodol (unedau/gwelyau) hyd at 2035

	Darpariaeth bresennol (unedau/gwelyau)	2018	2020	2025	2030	2035
Tai ar gyfer Pobl Hŷn	1048	1119	1117	1219	1229	1198
Tai gyda Gofal	50	68	77	100	120	151
Gofal Preswyl	296	321	321	351	349	352
Gofal Nyrsio	150	193	223	284	333	383

Tabl 10. Ardal 2: Amcangyfrif o'r angen net (diffyg unedau/gwelyau) hyd at 2035

	2018	2020	2025	2030	2035
Tai ar gyfer Pobl Hŷn	71	69	171	181	150
<i>I'w rhentu</i>	-97	-99	-12	-3	-29
<i>I'w gwerthu</i>	168	167	183	184	180
Tai gyda Gofal	18	27	50	70	101
<i>I'w rhentu</i>	7	15	35	52	78
<i>I'w gwerthu</i>	10	12	15	18	23
Gofal Preswyl	25	25	55	53	56
Gofal Nyrsio	43	73	134	183	233

Sylwer: mae ffigyrau negyddol yn awgrymu gorgyflenwad (damcaniaethol)

Ardal 3: Ardal Llanelli

Tabl 11. Ardal 3: Amcangyfrif o'r angen i'r dyfodol (unedau/gwelyau) hyd at 2035

	Darpariaeth bresennol (unedau/gwelyau)	2018	2020	2025	2030	2035
Tai ar gyfer Pobl Hŷn	872	1073	1071	1169	1179	1150
Tai gyda Gofal	38	65	74	96	115	145
Gofal Preswyl	399	308	308	336	335	338
Gofal Nyrsio	192	185	214	272	319	367

Tabl 12. Ardal 3: Amcangyfrif o'r angen net (diffyg unedau/gwelyau) hyd at 2035

	2018	2020	2025	2030	2035
Tai ar gyfer Pobl Hŷn	201	199	297	307	278
<i>I'w rhentu</i>	94	92	180	189	163
<i>I'w gwerthu</i>	107	107	117	118	115
Tai gyda Gofal	27	36	58	77	107
<i>I'w rhentu</i>	20	28	48	66	92
<i>I'w gwerthu</i>	6	7	10	12	14
Gofal Preswyl	-91	-91	-63	-64	-61
Gofal Nyrsio	-7	22	80	127	175

Sylwer: mae ffigyrau negyddol yn awgrymu gorgyflenwad (damcaniaethol)

Crynodeb

Mae Tabl 13 yn dangos yr amcangyfrif cyffredinol o'r angen net am dai a llety arbenigol ar gyfer pobl hŷn hyd at 2035 yn seiliedig ar yr asesiad uchod.

Tabl 13 Amcangyfrif o'r angen net (diffyg unedau/gwelyau) hyd at 2035

	Ardal 1	Ardal 2	Ardal 3	Cyfanswm
Tai ar gyfer Pobl Hŷn	212	150	278	640
<i>I'w rhentu</i>	-25	-29	163	108
<i>I'w gwerthu</i>	237	180	115	532
Tai gyda Gofal	78	101	107	286
<i>I'w rhentu</i>	42	78	92	213
<i>I'w gwerthu</i>	36	23	14	73
Gofal Preswyl	69	56	-61	64
Gofal Nyrsio	290	233	175	698

Sylwer: mae ffigyrau negyddol yn awgrymu gorgyflenwad (damcaniaethol)

Yn fyr, mae hyn yn dangos mai'r amcangyfrif o'r gofynion net ar gyfer Sir Gaerfyrddin hyd at 2035 yw:

- Tai ar gyfer pobl hŷn: 640 uned, 108 ohonynt i'w rhentu a 532 i'w gwerthu.
- Tai gyda gofal: 286 uned, 213 ohonynt i'w rhentu a 73 i'w gwerthu.
- Gofal preswyl: 64 gwely.
- Gofal nyrsio: 698 gwely.

Ceredigion

Mae SHOP@ yn seiliedig ar gyfraddau mynychder neu 'feincnodau' gwasanaethau i'r dyfodol sy'n gydnaws â chynlluniau a strategaethau lleol, a bwriadau datblygu, o ran tai a llety ar gyfer pobl hŷn. Mae Tabl 14 isod yn dangos faint o dai a llety ar gyfer pobl hŷn sydd ar gael ar hyn o bryd, ar ffurf cyfraddau mynychder cyfartalog cymharol ar gyfer Ceredigion a Chymru (Cyfraddau mynychder yw nifer yr **unedau/gwelyau** fesul 1,000 o bobl 75+ oed). Ar gyfer y drafft cyntaf hwn *awgrymir* y meincnod/cyfraddau mynychder canlynol ar gyfer rhagfynegi anghenion i'r dyfodol (cyfraddau mynychder SHOP@). Nodir y rhesymwaith yn Nhabl 15.

Tabl 14. Meincnodau SHOP@: Ceredigion

	Cyfradd mynychder gyfartalog Ceredigion	Cyfradd mynychder gyfartalog Cymru	Cyfradd mynychder awgrymedig 2018	Cyfradd mynychder awgrymedig 2035
Tai ar gyfer Pobl Hŷn	64.9	119.8	70	80
Tai gyda Gofal	6.5	11	10	15
Gofal Preswyl	39	43.5	35	30
Gofal Nyrsio	36.4	40.7	37	40

Amcangyfrif o'r angen i'r dyfodol

Ceir crynodeb o broffil y tai/llety ar gyfer pobl hŷn yng Ngheredigion yn Nhabl 15.

Tabl 15. Sefyllfa gwasanaethau Ceredigion a rhagdybiaethau o ran amcangyfrif yr angen i'r dyfodol

Tai ar gyfer Pobl Hŷn	Mae'r ddarpariaeth bresennol gryn dipyn yn is na'r cyfartaledd cenedlaethol, gan adlewyrchu natur wledig Ceredigion o gymharu ag ardaloedd awdurdodau lleol eraill yng Nghymru. Safle presennol yw 22 allan o 22 awdurdod lleol ar gyfer tai i bobl hŷn. Amcangyfrifir cynnydd yn yr angen tuag at y cyfartaledd cenedlaethol o gofio fod y boblogaeth yn heneiddio.
Tai gyda Gofal	Mae'r ddarpariaeth bresennol yn is na'r cyfartaledd cenedlaethol. Amcangyfrifir tueddiad tuag at lefel uwch o

	ddarpariaeth er mwyn ymateb i ddyheadau adroddiad Panel Tai Arbenigol Llywodraeth Cymru ar Bobl Hŷn ⁹ a thuedd pobl hŷn tuag at ddewisiadau seiliedig ar dai yn hytrach na gofal preswyl.
Gofal Preswyl	Mae'r ddarpariaeth bresennol ychydig yn is na'r cyfartaledd cenedlaethol. Amcangyfrifir tueddiad ar i lawr hyd at 2035 yn unol â'r cynnydd disgwylidig yn yr angen am dai gyda gofal.
Gofal Nyrsio	Mae'r ddarpariaeth bresennol ychydig yn is na'r cyfartaledd cenedlaethol. Amcangyfrifir cynnydd yn yr angen tuag at y cyfartaledd cenedlaethol o gofio fod y boblogaeth yn heneiddio.

Mae defnyddio'r cyfraddau mynychder a awgrymir ar gyfer tai/llety ar gyfer pobl hŷn (Tabl 14) ym model SHOP@ yn rhagfynegi'r angen canlynol i'r dyfodol ar gyfer Ceredigion.

Tabl 16. Rhagfynegiad o'r angen i'r dyfodol yng Ngheredigion (unedau/gwelyau) hyd at 2035

	Darpariaeth bresennol (unedau/gwelyau)	2018	2020	2025	2030	2035
Tai ar gyfer Pobl Hŷn	474	560	661	816	924	1018
Tai gyda Gofal	48	80	100	131	155	191
Gofal Preswyl	316	280	310	359	370	382
Gofal Nyrsio	271	296	347	424	477	522

Tynnir y ddarpariaeth bresennol allan o'r rhagfynegiad o anghenion i'r dyfodol er mwyn amcangyfrif y diffyg ar wahanol fathau o dai/llety ar gyfer pobl hŷn.

Tabl 17. Amcangyfrif o'r angen net yng Ngheredigion (diffyg unedau/gwelyau) hyd at 2035

	Amcangyfrif o'r diffyg yng Ngheredigion (unedau/gwelyau)				
	2018	2020	2025	2030	2035
Tai ar gyfer Pobl Hŷn	86	187	342	450	544
Tai gyda Gofal	32	52	83	107	143
Gofal Preswyl	-36	-6	43	54	66
Gofal Nyrsio	25	76	153	206	251

Cymysgedd Deiliadaethau

Mae gan Geredigion gyflenwad cymharol gyfyngedig o gynlluniau tai ymddeol preifat (ar brydles fel arfer). Mae angen rhoi ystyriaeth i ofynion pobl hŷn am dai cymdeithasol/rhent fforddiadwy ac i'w gwerthu. Mae'r gymysgedd o ddeiliadaethau yn dibynnu ar lefel cymharol golud/amddifadedd o fewn ardal yr awdurdod lleol. Defnyddiwyd y sgôr IMD yn 'brocsi' i greu amcangyfrif ceidwadol o'r gymysgedd deiliadaethau yn yr ardaloedd o fewn yr awdurdod. Po uchaf y safle IMD, po uchaf yr amcangyfrif o'r ganran o eiddo i'w gwerthu

⁹ <https://gov.wales/topics/housing-and-regeneration/housing-supply/expert-group-on-housing-an-ageing-population/?lang=en>

(prydles) a ddisgwyllir. Dangosir sgoriau IMD ardaloedd Ceredigion a'r rhaniadau deiliadaethau a awgrymir yn Nhabl 18 isod.

Tabl 18. Amcangyfrif o'r rhaniad deiliadaeth

	Sgôr IMD	Rhentu/Gwerthu Awgrymedig (%)
Gogledd	1285	50/50
Canol	1023	60/40
De	872	70/30

Ffynhonnell: <https://gov.wales/statistics-and-research/welsh-index-multiple-deprivation/?lang=en>

Dangosir sut y defnyddir y rhaniadau deiliadaethau a awgrymir hyn wrth ragfynegi'r anghenion tai/llety i bobl hŷn ar gyfer Ceredigion yn ôl y tair ardal yn y tablau canlynol.

Ardal 1: De Ceredigion

Tabl 19. Ardal 1: Amcangyfrif o'r angen i'r dyfodol (unedau/gwelyau) hyd at 2035

	Darpariaeth bresennol (unedau/gwelyau)	2018	2020	2025	2030	2035
Tai ar gyfer Pobl Hŷn	158	197	232	287	325	358
Tai gyda Gofal	48	28	35	46	54	67
Gofal Preswyl	114	98	109	126	130	134
Gofal Nyrsio	106	104	122	149	168	183

Tabl 20. Ardal 1: Amcangyfrif o'r angen net (diffyg unedau/gwelyau) hyd at 2035

	2018	2020	2025	2030	2035
Tai ar gyfer Pobl Hŷn	39	74	129	167	200
<i>I'w rhentu</i>	27	52	90	117	140
<i>I'w gwerthu</i>	12	22	39	50	60
Tai gyda Gofal	-20	-13	-2	6	19
<i>I'w rhentu</i>	-14	-9	-1	5	13
<i>I'w gwerthu</i>	-6	-4	-1	2	6
Gofal Preswyl	-16	-5	12	16	20
Gofal Nyrsio	-2	16	43	62	77

Ardal 2: Canol Ceredigion

Tabl 21. Ardal 2: Amcangyfrif o'r angen i'r dyfodol (unedau/gwelyau) hyd at 2035

	Darpariaeth bresennol (unedau/gwelyau)	2018	2020	2025	2030	2035
Tai ar gyfer Pobl Hŷn	76	170	201	248	280	309
Tai gyda Gofal	0	24	30	40	47	58
Gofal Preswyl	126	85	94	109	112	116
Gofal Nyrsio	0	90	105	129	145	158

Tabl 22. Ardal 2: Amcangyfrif o'r angen net (diffyg unedau/gwelyau) hyd at 2035

	2018	2020	2025	2030	2035
Tai ar gyfer Pobl Hŷn	94	125	172	204	233
<i>I'w rhentu</i>	56	75	103	123	140
<i>I'w gwerthu</i>	38	50	69	82	93
Tai gyda Gofal	24	30	40	47	58
<i>I'w rhentu</i>	15	18	24	28	35
<i>I'w gwerthu</i>	10	12	16	19	23
Gofal Preswyl	-41	-32	-17	-14	-10
Gofal Nyrsio	90	105	129	145	158

DS. Sylwer: mae ffigyrau negyddol yn awgrymu gorgyflenwad damcaniaethol

Ardal 3: Gogledd Ceredigion

Tabl 23. Ardal 3: Amcangyfrif o'r angen i'r dyfodol (unedau/gwelyau) hyd at 2035

	Darpariaeth bresennol (unedau/gwelyau)	2018	2020	2025	2030	2035
Tai ar gyfer Pobl Hŷn	240	193	228	282	319	351
Tai gyda Gofal	0	28	35	45	54	66
Gofal Preswyl	76	97	107	124	128	132
Gofal Nyrsio	165	102	120	147	165	180

Tabl 24. Ardal 3: Amcangyfrif o'r angen net (diffyg unedau/gwelyau) hyd at 2035

	2018	2020	2025	2030	2035
Tai ar gyfer Pobl Hŷn	-47	-12	42	79	111
<i>I'w rhentu</i>	-23	-6	21	40	56
<i>I'w gwerthu</i>	-23	-6	21	40	56
Tai gyda Gofal	28	35	45	54	66
<i>I'w rhentu</i>	14	17	23	27	33
<i>I'w gwerthu</i>	14	17	23	27	33
Gofal Preswyl	21	31	48	52	56
Gofal Nyrsio	-63	-45	-18	0	15

DS. Sylwer: mae ffigyrau negyddol yn awgrymu gorgyflenwad damcaniaethol

Crynodeb

Mae Tabl 25 yn dangos yr amcangyfrif cyffredinol o'r angen net am dai a llety arbenigol ar gyfer pobl hŷn hyd at 2035 yn seiliedig ar yr asesiad uchod.

Tabl 25. Amcangyfrif o'r angen net (diffyg unedau/gwelyau) hyd at 2035

	De	Canol	Gogledd	Cyfanswm
Tai ar gyfer Pobl Hŷn	200	233	111	544
<i>I'w rhentu</i>	140	140	56	335
<i>I'w gwerthu</i>	60	93	56	209
Tai gyda Gofal	19	58	66	143
<i>I'w rhentu</i>	13	35	33	81
<i>I'w gwerthu</i>	6	23	33	62
Gofal Preswyl	20	-10	56	66
Gofal Nyrsio	77	158	15	251

Yn fyr, mae hyn yn dangos mai'r amcangyfrif o'r gofynion net ar gyfer Ceredigion hyd at 2035 yw:

- Tai ar gyfer pobl hŷn: 544 uned.
- Tai gyda gofal: 143 uned.
- Gofal preswyl: 66 gwely.
- Gofal nyrsio: 251 gwely.

Sir Benfro

Mae SHOP@ yn seiliedig ar gyfraddau mynychder neu 'feincnodau' gwasanaethau i'r dyfodol sy'n gydnaws â chynlluniau a strategaethau lleol, a bwriadau datblygu, o ran tai a llety ar gyfer pobl hŷn. Mae Tabl 26 isod yn dangos faint o dai a llety ar gyfer pobl hŷn sydd ar gael ar hyn o bryd, ar ffurf cyfraddau mynychder cyfartalog cymharol ar gyfer Sir Benfro a Chymru (Cyfraddau mynychder yw nifer yr **unedau/gwelyau** fesul 1,000 o bobl 75+ oed). Ar gyfer y drafft cyntaf hwn *awgrymir* y meincnod/cyfraddau mynychder canlynol ar gyfer rhagfynegi anghenion i'r dyfodol (cyfraddau mynychder SHOP@).

Tabl 26. Meincnodau SHOP@: Sir Benfro

	Cyfradd mynychder gyfartalog Sir Benfro	Cyfradd mynychder gyfartalog Cymru	Cyfradd mynychder awgrymedig 2018	Cyfradd mynychder awgrymedig 2035
Tai ar gyfer Pobl Hŷn	84.8	119.8	90	100
Tai gyda Gofal	10.3	11	10.3	15

Gofal Preswyl	37.8	43.5	35	30
Gofal Nyrsio	39.1	40.7	39.1	41

Amcangyfrif o'r angen i'r dyfodol

Ceir crynodeb o broffil y tai/llety ar gyfer pobl hŷn yn Sir Benfro yn Nhabl 27.

Tabl 27. Sefyllfa gwasanaethau Sir Benfro a rhagdybiaethau o ran amcangyfrif yr angen i'r dyfodol

Tai ar gyfer Pobl Hŷn	Mae'r ddarpariaeth bresennol yn is na'r cyfartaledd cenedlaethol. Safle presennol yw 17 allan o 22 awdurdod lleol ar gyfer tai i bobl hŷn. Amcangyfrifir cynnydd yn yr angen tuag at y cyfartaledd cenedlaethol o gofio fod y boblogaeth yn heneiddio.
Tai gyda Gofal	Mae'r ddarpariaeth bresennol ychydig yn is na'r cyfartaledd cenedlaethol. Amcangyfrifir tueddiad tuag at lefel uwch o ddarpariaeth er mwyn ymateb i ddyheadau adroddiad Panel Tai Arbenigol Llywodraeth Cymru ar Bobl Hŷn ¹⁰ a thuedd pobl hŷn tuag at ddewisiadau seiliedig ar dai yn hytrach na gofal preswyl.
Gofal Preswyl	Mae'r ddarpariaeth bresennol yn is na'r cyfartaledd cenedlaethol. Amcangyfrifir tueddiad ar i lawr hyd at 2035 yn unol â'r cynnydd disgwylidig yn yr angen am dai gyda gofal.
Gofal Nyrsio	Mae'r ddarpariaeth bresennol ychydig yn is na'r cyfartaledd cenedlaethol. Amcangyfrifir cynnydd yn yr angen tuag at y cyfartaledd cenedlaethol o gofio fod y boblogaeth yn heneiddio.

Mae defnyddio'r cyfraddau mynychder a awgrymir ar gyfer tai/llety ar gyfer pobl hŷn (Tabl 1) ym model SHOP@ yn rhagfynegi'r angen canlynol i'r dyfodol ar gyfer Sir Benfro.

Tabl 30. Rhagfynegiad o'r angen i'r dyfodol yn Sir Benfro (unedau/gwelyau) hyd at 2035

	Darpariaeth bresennol (unedau/gwelyau)	2018	2020	2025	2030	2035
Tai ar gyfer Pobl Hŷn	1119	1321	1455	1804	2045	2259
Tai gyda Gofal	128	147	173	228	273	339
Gofal Preswyl	479	514	535	627	650	678
Gofal Nyrsio	483	572	614	741	839	926

Tynnir y ddarpariaeth bresennol allan o'r rhagfynegiad o anghenion i'r dyfodol er mwyn amcangyfrif y diffyg ar wahanol fathau o dai/llety ar gyfer pobl hŷn.

Tabl 31. Amcangyfrif o'r angen net yn Sir Benfro (diffyg unedau/gwelyau) hyd at 2035

	Amcangyfrif o'r diffyg yn Sir Benfro (unedau/gwelyau)				
	2018	2020	2025	2030	2035
Tai ar gyfer Pobl Hŷn	202	336	685	926	1140

¹⁰ <https://gov.wales/topics/housing-and-regeneration/housing-supply/expert-group-on-housing-an-ageing-population/?lang=en>

Tai gyda Gofal	19	45	100	145	211
Gofal Preswyl	35	56	148	171	199
Gofal Nyrsio	89	131	258	356	443

Cymysgedd Deiliadaethau

Mae gan Sir Benfro gyflenwad cymharol gyfyngedig o gynlluniau tai ymddeol preifat (ar brydles fel arfer). Mae angen rhoi ystyriaeth i ofynion pobl hŷn am dai cymdeithasol/rhent fforddiadwy ac i'w gwerthu. Mae'r gymysgedd o ddeiliadaethau yn dibynnu ar lefel cymharol golud/amddifadedd o fewn ardal yr awdurdod lleol. Defnyddiwyd y sgôr IMD yn 'brocsi' i greu amcangyfrif ceidwadol o'r gymysgedd deiliadaethau yn yr ardaloedd o fewn yr awdurdod. Po uchaf y safle IMD, po uchaf yr amcangyfrif o'r ganran o eiddo i'w gwerthu (prydles) a ddisgwylir. Dangosir sgoriau IMD ardaloedd Sir Benfro a'r rhaniadau deiliadaethau a awgrymir yn Nhabl 32 isod.

Tabl 32. Amcangyfrif o'r rhaniad deiliadaeth

	Sgôr IMD	Rhentu/Gwerthu Awgrymedig (%)
Ardal 1: Gogledd Orllewin	1137	60/40
Ardal 2: De Orllewin	739	70/30
Ardal 3: De Ddwyrain	1253	50/50
Ardal 4: Gogledd Ddwyrain	1173	60/40

Ffynhonnell: <https://gov.wales/statistics-and-research/welsh-index-multiple-deprivation/?lang=en>

Dangosir sut y defnyddir y rhaniadau deiliadaethau a awgrymir hyn wrth ragfynegi'r anghenion tai/llety i bobl hŷn ar gyfer Sir Benfro yn ôl y pedair ardal yn y tablau canlynol.

Ardal 1 Gogledd Orllewin

Tabl 33. Ardal 1 Gogledd Orllewin: Amcangyfrif o'r angen i'r dyfodol (unedau/gwelyau) hyd at 2035

	Darpariaeth bresennol (unedau/gwelyau)	2018	2020	2025	2030	2035
Tai ar gyfer Pobl Hŷn	59	220	243	301	341	377
Tai gyda Gofal	0	24	29	38	45	56
Gofal Preswyl	51	86	89	104	108	113
Gofal Nyrsio	45	95	102	123	140	154

Tabl 34. Ardal 1 Gogledd Orllewin: Amcangyfrif o'r angen net (diffyg unedau/gwelyau) hyd at 2035

	2018	2020	2025	2030	2035
Tai ar gyfer Pobl Hŷn	161	184	242	282	318
<i>I'w rhentu</i>	97	110	145	169	191
<i>I'w gwerthu</i>	64	73	97	113	127
Tai gyda Gofal	24	29	38	45	56

<i>l'w rhentu</i>	15	17	23	27	34
<i>l'w gwerthu</i>	10	12	15	18	23
Gofal Preswyl	35	38	53	57	62
Gofal Nyrsio	50	57	78	95	109

Ardal 2 De Orllewin

Tabl 35. Ardal 2 De Orllewin: Amcangyfrif o'r angen i'r dyfodol (unedau/gwelyau) hyd at 2035

	Darpariaeth bresennol (unedau/gwelyau)	2018	2020	2025	2030	2035
Tai ar gyfer Pobl Hŷn	690	539	594	736	835	922
Tai gyda Gofal	88	60	71	93	111	138
Gofal Preswyl	216	210	218	256	265	277
Gofal Nyrsio	198	234	250	302	342	378

Tabl 36. Ardal 2 De Orllewin: Amcangyfrif o'r angen net (diffyg unedau/gwelyau) hyd at 2035

	2018	2020	2025	2030	2035
Tai ar gyfer Pobl Hŷn	-151	-96	46	145	232
<i>l'w rhentu</i>	-106	-67	33	101	163
<i>l'w gwerthu</i>	-45	-29	14	43	70
Tai gyda Gofal	-28	-17	5	23	50
<i>l'w rhentu</i>	-20	-12	4	16	35
<i>l'w gwerthu</i>	-8	-5	2	7	15
Gofal Preswyl	-6	2	40	49	61
Gofal Nyrsio	36	52	104	144	180

Ardal 3 De Ddwyrain

Tabl 37. Ardal 3 De Ddwyrain: Amcangyfrif o'r angen i'r dyfodol (unedau/gwelyau) hyd at 2035

	Darpariaeth bresennol (unedau/gwelyau)	2018	2020	2025	2030	2035
Tai ar gyfer Pobl Hŷn	344	378	417	517	586	647
Tai gyda Gofal	0	42	50	65	78	97
Gofal Preswyl	175	147	153	179	186	194
Gofal Nyrsio	240	164	176	212	240	265

Tabl 38. Ardal 3 De Ddwyrain: Amcangyfrif o'r angen net (diffyg unedau/gwelyau) hyd at 2035

	2018	2020	2025	2030	2035
Tai ar gyfer Pobl Hŷn	34	73	173	242	303
<i>l'w rhentu</i>	17	36	86	121	151

<i>I'w gwerthu</i>	17	36	86	121	151
Tai gyda Gofal	42	50	65	78	97
<i>I'w rhentu</i>	21	25	33	39	49
<i>I'w gwerthu</i>	21	25	33	39	49
Gofal Preswyl	-28	-22	4	11	19
Gofal Nyrsio	-76	-64	-28	0	25

Ardal 4 Gogledd Ddwyrain

Tabl 39. Ardal 4 Gogledd Ddwyrain: Amcangyfrif o'r angen i'r dyfodol (unedau/gwelyau) hyd at 2035

	Darpariaeth bresennol (unedau/gwelyau)	2018	2020	2025	2030	2035
Tai ar gyfer Pobl Hŷn	26	183	202	250	284	313
Tai gyda Gofal	40	20	24	32	38	47
Gofal Preswyl	37	71	74	87	90	94
Gofal Nyrsio	0	79	85	103	116	128

Tabl 40. Ardal 4 Gogledd Ddwyrain: Amcangyfrif o'r angen net (diffyg unedau/gwelyau) hyd at 2035

	2018	2020	2025	2030	2035
Tai ar gyfer Pobl Hŷn	157	176	224	258	287
<i>I'w rhentu</i>	94	106	135	155	172
<i>I'w gwerthu</i>	63	70	90	103	115
Tai gyda Gofal	-20	-16	-8	-2	7
<i>I'w rhentu</i>	-12	-10	-5	-1	4
<i>I'w gwerthu</i>	-8	-6	-3	-1	3
Gofal Preswyl	34	37	50	53	57
Gofal Nyrsio	79	85	103	116	128

Crynodeb

Mae Tabl 41 yn dangos yr amcangyfrif cyffredinol o'r angen net am dai a llety arbenigol ar gyfer pobl hŷn hyd at 2035 yn seiliedig ar yr asesiad uchod.

Tabl 41. Amcangyfrif o'r angen net (diffyg unedau/gwelyau) hyd at 2035

	Ardal 1 Gogledd Orllewin	Ardal 2 De Orllewin	Ardal 3 De Ddwyrain	Ardal 4 Gogledd Ddwyrain	Cyfanswm
Tai ar gyfer Pobl Hŷn	318	232	303	287	1140
<i>I'w rhentu</i>	191	163	151	172	677
<i>I'w gwerthu</i>	127	70	151	115	463

Tai gyda Gofal	56	50	97	7	211
<i>I'w rhentu</i>	34	35	49	4	122
<i>I'w gwerthu</i>	23	15	49	3	89
Gofal Preswyl	62	61	19	57	199
Gofal Nyrsio	109	180	25	128	443

Yn fyr, mae hyn yn dangos mai'r amcangyfrif o'r gofynion net ar gyfer Sir Benfro hyd at 2035 yw:

- Tai ar gyfer pobl hŷn: 1,140 uned, 677 ohonynt i'w rhentu a 463 i'w gwerthu.
- Tai gyda gofal: 211 uned, 122 ohonynt i'w rhentu ac 89 i'w gwerthu.
- Gofal preswyl: 199 gwely.
- Gofal nyrsio: 443 gwely.

4. Tueddiadau: tai a gofal ar gyfer pobl hŷn

Annog cymysgedd ehangach o ddewisiadau tai

Nid yw hoffterau pobl hŷn bob tro'n cael eu hadlewyrchu yn y dewisiadau sydd ar gael yn y farchnad dai bresennol. Mae angen dewis eang o wahanol fathau o dai sy'n ceisio darparu cynigion tai deniadol sy'n cefnogi pobl i fyw byw bywydau annibynnol iachus, hirdymor ac sy'n meithrin mwy o gydnerthedd personol a chymunedol, a thrwy hynny leihau'r pwysau ar ofal cymdeithasol a gwasanaethau iechyd yn yr hirdymor.

Mae'r duedd gyffredinol yn y tai a gofal a ddarparwyd ar gyfer pobl hŷn dros y ddegawd ddiwethaf a mwy wedi symud y ddarpariaeth o ofal o leoliadau sefydliadol tuag at deipolegau tai mwy annibynnol sy'n integreiddio tai a chymorth ar gyfer pobl hŷn yn y gymuned.

Gellid dadlau mai '*Housing our Ageing Population: Panel for Innovation*' (neu HAPPI)¹¹ fu'r sbardun polisi 'answyddogol' pwysicaf a effeithiodd ar ddatblygu tai a gwasanaethau cysylltiol ar gyfer pobl hŷn. Mae hwn yn gorff datblygol o waith ac fe gafwyd pedwar adroddiad hyd yn hyn, a chyhoeddwyd y diweddaraf ohonynt ym mis Mai 2018 oedd yn canolbwyntio ar dai ar gyfer pobl hŷn mewn ardaloedd gwledig, sy'n arbennig o berthnasol yng nghyd-destun Partneriaeth Gofal Gorllewin Cymru. Ac fel y cydnabu Grŵp Arbenigol Llywodraeth Cymru, os yw tai ar gyfer pobl hŷn, gan gynnwys tai gwarchod a thai gofal ychwanegol, yn mynd i adlewyrchu anghenion a disgwyliadau dyheadol pobl hŷn yng Nghymru ar hyn o bryd ac i'r dyfodol, mae'n rhaid datblygu a mabwysiadu cynlluniau mwy dyheadol ar gyfer pob math o dai ar gyfer pobl hŷn, gan adlewyrchu egwyddorion HAPPI.

Yn benodol, mae HAPPI¹² yn tynnu sylw at gyfres o astudiaethau enghreifftiol ysbrydoledig ac enghreifftiau o dai sy'n adlewyrchu anghenion a dyheadau cymdeithas sy'n heneiddio, gan awgrymu:

- y dylem oll gynllunio ymlaen yn gadarnhaol, gan greu galw am well dewis trwy ystod ehangach o gyfleoedd tai.
- y dylai tai ar gyfer pobl hŷn ddod yn esiampl ar gyfer tai prif ffrwd ac y dylent fodloni safonau cynllunio uwch ar gyfer gofod ac ansawdd.

Mae adroddiad ymchwiliad dilynol y Grŵp Seneddol Trawsbleidiol (APPG), HAPPI²¹³: 'Plan for Implementation', yn dadlau sut allai gwell dewisiadau tai ar gyfer pobl hŷn gynnig

¹¹ <https://www.housinglin.org.uk/Topics/browse/Design-building/HAPPI/>

¹² <https://www.housinglin.org.uk/Topics/type/The-Housing-our-Ageing-Population-Panel-for-Innovation-HAPPI-Report-2009/>

¹³ <https://www.housinglin.org.uk/Topics/type/Housing-our-Ageing-Population-Plan-for-Implementation-HAPPI2-Report-2012/>

manteision economaidd trwy leihau costau iechyd a gofal cymdeithasol, a chynyddu dewisiadau tai i bobl iau os gellid annog pobl hŷn i symud i eiddo llai o faint.

Yn fwy diweddar, mae HAPPI 3, 'Making Retirement Living A Positive Choice'¹⁴ yn datblygu rhai syniadau cadarnhaol ar sut all polisi llywodraeth yn ogystal â chamau gan ddatblygwyr a darparwyr tai wella'r cynnig tai i bobl allai symud i eiddo o'r maint iawn, a adlewyrchir yn yr adroddiad gan y Grŵp Arbenigol ar gartrefu poblogaeth sy'n heneiddio yng Nghymru ar gyfer Llywodraeth Cymru.

Mae HAPPI 4 'Rural Housing for an Ageing Population: Preserving Independence'¹⁵, sy'n arbennig o berthnasol i Orllewin Cymru, yn argymhell fod poblogaeth sy'n heneiddio mewn ardaloedd gwledig hefyd yn haeddu ymdrech o'r newydd i greu mwy a gwell cartrefi, os yn bosib lle y gall pobl hŷn aros yn agos at gyfeillion a theulu – a'r rhwydweithiau anffurfiol maen nhw'n eu darparu – a bob tro lle y gellir cynnal eu hannibyniaeth. Mae'n argymhell fod angen i gartrefi creadigol ac wedi'u cynllunio'n dda a'u hysbrydoli gan HAPPI fod ar gael i'w gwerthu a'u rhentu am brisiau'r farchnad a fforddiadwy. Ac mae rhyddhau eiddo mwy yn helpu teuluoedd i ddod o hyd i'r cartrefi sy'n gweddu iddyn nhw.

Nododd yr adolygiad o dai gofal ychwanegol yng Nghymru¹⁶ hefyd gyfres o argymhellion perthnasol:

- Eglurhau'r rôl y bydd darpariaeth arbenigol (gan gynnwys gofal ychwanegol) yn ei chwarae yn diwallu anghenion tai poblogaeth sy'n heneiddio (yn seiliedig ar ddealltwriaeth o anghenion tai a llety lleol pobl hŷn).
- Mae cymhorthdal cyhoeddus yn hollbwysig os yw'r sector gofal ychwanegol yn mynd i dyfu a gallai Llywodraeth Cymru ystyried neilltuo rhan o'r Grant Tai Cymdeithasol (SHG) er mwyn cefnogi'r sector i dyfu ymhellach. Fodd bynnag, mae tystiolaeth o'r arolwg ac i ryw raddau o'r ymchwil ansoddol yn dangos fod rhai perchen-feddianwyr hŷn yn chwilio am gynnig tai gofal ychwanegol ar werth, fel rhan o gymysgedd ehangach o gynigion tai.
- Rheoli ansicrwydd o ran arian refeniw a hyrwyddo darpariaeth greadigol. Er nad yw union effaith cynnig Llywodraeth y DU ar gyfer ariannu tai ar gyfer pobl hŷn yn gwbl eglur o hyd, 'rhent gwarchoddedig, mae'n debyg y bydd tueddiad i leihau costau wythnosol darpariaeth gofal ychwanegol trwy leihau maint gofod a chyfleusterau cymunedol.
- Dylai datblygiadau newydd ddilyn arfer da ar ddylunio da. Mae'n amlwg fod safonau HAPPI wedi helpu gwella ansawdd nifer o ddatblygiadau tai ar gyfer pobl hŷn. Mae'r dystiolaeth o'r ymchwil meintiol yn dangos, er mwyn denu pobl i 'symud i eiddo llai'/'symud i'r eiddo iawn', fod pobl hŷn yn chwilio am gynnig tai o ansawdd uchel wedi'i gynllunio'n dda.

¹⁴ <https://www.housinglin.org.uk/Topics/type/Housing-our-Ageing-Population-Positive-Ideas-HAPPI-3-Making-retirement-living-a-positive-choice/>

¹⁵ <https://www.housinglin.org.uk/Topics/type/Rural-Housing-for-an-Ageing-Population-Preserving-Independence-HAPPI-4/>

¹⁶ <http://gov.wales/statistics-and-research/evaluation-extra-care/?lang=en>

O ran cynllunio tai ar gyfer pobl hŷn mewn ardaloedd gwledig, mae Cyngor Sir Powys wedi paratoi Datganiad Sefyllfa'r Farchnad ar Lety ar gyfer Poblogaeth sy'n Heneiddio (2017)¹⁷ sy'n nodi gofynion tai a llety ei boblogaeth hŷn hyd at 2035 fesul ardal.

Mewn ardaloedd lled-drefol a gwledig, mae HAPPI 4 yn pwysleisio ei bod yn hanfodol fod gwneuthurwyr polisi ac awdurdodau lleol yn cydnabod anghenion tai cynyddol pobl hŷn yng nghefn gwlad, mewn pentrefi a 'chanolbwyntiau' newydd mewn trefi marchnad lle y gellir dod â gwasanaethau at ei gilydd o dan yr un to.

Gofal wedi'i alluogi gan dechnoleg

Dylid ystyried gofal iechyd wedi'i alluogi gan dechnoleg yn rhan greiddiol o'r holl fathau o dai a llety y bwriedir eu datblygu.

Mae polisi diweddar ar draws y DU ym maes gofal wedi nodi fod teleofal a theleiechyd yn rhannau creiddiol o gefnogi pobl hŷn a phobl anabl. Mae teleofal yn defnyddio technoleg ddigidol er mwyn cefnogi pobl i fyw'n annibynnol a rhoi gwell darlun o anghenion unigolion i gomisiynwyr a darparwyr.

Un maes nad yw wedi newid yn ddramatig dros y 30 mlynedd diwethaf yw'r systemau teleofal sy'n cynnig gofal a thawelwch meddwl i bobl hŷn /pobl fregus yn byw yn eu cartrefi eu hunain. Mae'r systemau hyn yn dal yn rhai analog ar y cyfan ac nid ydynt yn addas ar gyfer manteisio ar y Rhyngwyd Pethau.

Wrth i nifer y peiriannau wedi'u cysylltu â'r rhyngwyd a'r Rhyngwyd Pethau barhau i gynyddu, mae defnyddio technoleg ddigidol nid yn unig yn mynd i fod yn allweddol i gefnogi pobl hŷn i reoli eu hiechyd eu hunain, ond mae hefyd yn darparu cyfleoedd i bobl gadw cysylltiad â chyfeillion, y teulu a'r byd mawr.

Mae galluogi pobl i gysylltu â gwasanaethau rhyngwyd band eang yn gallu bod yn ffordd syml o wella ansawdd y gofal a gynigir i lawer o bobl; mae rhai darparwyr tai wedi gwneud hyn yn barod. Er y bu'r defnydd o'r rhyngwyd ymhlith pobl hŷn yn draddodiadol is nac ymhlith y boblogaeth yn gyffredinol, mae hyn yn newid. Menywod dros 75 oed yw'r garfan o ddefnyddwyr newydd sy'n tyfu gyflymaf.

Mae'n bwysig cael gwell dealltwriaeth o ofal wedi'i alluogi gan dechnoleg, gan gynnwys sut ellid defnyddio apiau a rhaglenni penodol i gefnogi pobl hŷn i fyw'n fwy annibynnol. Disgwylir hefyd y gallai technoleg dorri costau (e.e. gwasanaethau larymau, olrhain staff, trefniadau gweithwyr unigol) a chael ei hintegreiddio'n well i brosesau gweithio.

Bydd y galw am dai sy'n diwallu anghenion poblogaeth sy'n heneiddio yn well yn cael ei gyflymu wrth i ddisgwyliadau cwsmeriaid godi ymhlith pobl hŷn. Byddant yn disgwyl gwell ansawdd a dewis – tai sy'n darparu ar gyfer eu dewis ffordd o fyw ac sy'n eu cynorthwyo i

¹⁷http://pstatic.powys.gov.uk/fileadmin/Docs/Adults/Integration/Market_Position_Statement_V1.0_6M_arch17.pdf

allu manteisio ar wasanaethau sy'n hwyluso eu hannibyniaeth wrth iddynt fynd yn hŷn, gan gynnwys y gallu i gysylltu gyda a defnyddio technoleg ddigidol.

Bydd y technolegau digidol hyn yn cynnig nifer o fanteision:

- Galluogi pobl hŷn i allu manteisio ar dechnoleg sy'n cynnig mwy o reolaeth dros y ffordd y caiff gofal neu gymorth personol ei ddarparu.
- Ar gyfer comisiynwyr mae'n cynnig y cyfle i ddefnyddio technoleg er mwyn rhoi gwell cefnogaeth i bobl hŷn aros yn annibynnol yn hirach.
- Ar gyfer darparwyr mae'n cynnig y potensial i wella cyfathrebu gyda thrigolion a'r potensial i arbed costau.

Fodd bynnag, mae'n debyg hefyd y bydd carfan fechan o bobl hŷn nad ydynt yn gyfarwydd â thechnoleg a/neu nad oes ganddynt (nac yn dymuno cael) cyswllt Wi-Fi, lle y gall fod ofnion rheolaeth tai a/neu gymorth dwys parhaus.

Iechyd a Llesiant

Mae tystiolaeth gynyddol sy'n cydnabod a chryfhau rôl tai o ran nifer o faterion iechyd a llesiant, gan gynnwys sut all tai wedi'u cynllunio'n dda ar gyfer pobl hŷn helpu lleihau'r angen am ofal cymdeithasol i oedolion a'r galw ar wasanaethau'r GIG (e.e. llai o bobl yn gorfod mynd i ofal preswyl, atal pobl rhag gorfod mynd i ysbyty/ail-alluogi, mynd i'r afael ag unigedd neu arwahanrwydd, gwell cydlynu ar ofal cartref, adnodd cymunedol ehangach a chyfleoedd i feithrin mwy o gydnerthedd personol a chymunedol).

Mae corff cynyddol o dystiolaeth i gefnogi hyn, gan gynnwys:

- Astudiaeth hydredol gan Brifysgol Aston¹⁸ ar gyfer The Extra Care Charitable Trust a nododd arbedion i gynghorau ym maes gofal cymdeithasol o £4,500 y flwyddyn ar gyfer cwsmeriaid gofal trwm a £1,700 ar gyfer cwsmeriaid anghenion gofal isel. Roedd yr astudiaeth hefyd yn awgrymu gostyngiad o bron i 50 y cant yn nifer yr ymweliadau â meddygon teulu.
- Astudiaeth BRE¹⁹ sy'n awgrymu fod ansawdd tai gwael yn costio £1.4 biliwn y flwyddyn i'r GIG, a bod £500m yn gysylltiedig yn uniongyrchol â phobl hŷn.
- Astudiaeth RhDG Tai²⁰ ar gyfer Trailway Court yn Dorset oedd yn cymharu llesiant ar ôl mynd i mewn i'r cynllun gyda'r cyfnod cyn symud i mewn i gynllun tai gofal ychwanegol.

¹⁸[http://www.housinglin.org.uk/assets/ReFfynhonnells/Housing/Support materials/Aston ECCT research.pdf](http://www.housinglin.org.uk/assets/ReFfynhonnells/Housing/Support%20materials/Aston_ECCT_research.pdf)

¹⁹ <http://www.bre.co.uk/healthbriefings>

²⁰ <http://www.housinglin.org.uk/Topics/type/Blazing-a-trail-Extra-Care-Housing-in-Blandford-Forum-Dorset>

- Astudiaeth enghreifftiol o Ogledd Ddwyrain Swydd Lincoln²¹ a werthusodd gynllun gofal ychwanegol newydd gan ddefnyddio grŵp rheoli o drigolion a nododd arbedion o £4,000 y flwyddyn ar gyfer pob uned gofal ychwanegol o ran arbedion costau gofal i gynghorau.

Mae integreiddio rhwng iechyd a gofal cymdeithasol yn flaenoriaeth genedlaethol allweddol yng Nghymru. Dull rhagweithiol yw datblygu cynnig gwasanaeth 'iechyd a thai' penodol, h.y. lle y mae darparwyr tai yn cael eu hariannu gan gomisiynwyr GIG ac awdurdodau lleol i osgoi neu leihau oediadau wrth drosglwyddo gofal, atal derbyniadau i ysbyty heb eu cynllunio a meithrin iechyd a llesiant pobl hŷn. Mae cyfle i dai ar gyfer pobl hŷn fod yn rhan o gynnig iechyd a thai mwy integredig sy'n effeithiol yn cefnogi pobl hŷn i gadw eu hannibyniaeth.

²¹ <http://www.housinglin.org.uk/Topics/type/Evaluating-extra-care-valuing-what-really-matters-The-case-for-taking-relationships-seriously/>

5. Fframwaith strategol ar gyfer Partneriaeth Gofal Gorllewin Cymru: tai a llety sy'n addas ar gyfer pobl hŷn

Gofynion am dai a llety i'r dyfodol

Mae'r dystiolaeth o'r asesiad o angen am dai a llety arbenigol ar gyfer pobl hŷn yn dangos yn fyr y gofynion canlynol yn ardal Partneriaeth Gofal Gorllewin Cymru hyd at 2035.

Sir Gaerfyrddin

Tabl 42. Amcangyfrif o'r angen am dai a llety ar gyfer pobl hŷn hyd at 2035

Sir Gaerfyrddin	2018 Darpariaeth bresennol (unedau/gwely au)	Amcangyfrif o'r angen 2035	Angen net (unedau/gwely au)
Tai ar gyfer Pobl Hŷn	3128	3768	640
Tai gyda Gofal	189	475	286
Gofal Preswyl	1044	1108	64
Gofal Nyrsio	505	1203	698

Yn fyr, mae hyn yn dangos mai'r amcangyfrif o'r gofynion net ar gyfer Sir Gaerfyrddin hyd at 2035 yw:

- Tai ar gyfer pobl hŷn: 640 uned, 108 ohonynt i'w rhentu a 532 i'w gwerthu.
- Tai gyda gofal: 286 uned, 213 ohonynt i'w rhentu a 73 i'w gwerthu.
- Gofal preswyl: 64 gwely.
- Gofal nyrsio: 698 gwely.

Ceredigion

Tabl 43. Amcangyfrif o'r angen am dai a llety ar gyfer pobl hŷn hyd at 2035

Ceredigion	2018 Darpariaeth bresennol (unedau/gwely au)	Amcangyfrif o'r angen 2035	Angen net (unedau/gwely au)
Tai ar gyfer Pobl Hŷn	474	1018	544
Tai gyda Gofal	48	191	143
Gofal Preswyl	316	382	66

Gofal Nyrsio	271	522	251
--------------	-----	-----	-----

Yn fyr, mae hyn yn dangos mai'r amcangyfrif o'r gofynion net ar gyfer Ceredigion hyd at 2035 yw:

- Tai ar gyfer pobl hŷn: 544 uned, 335 ohonynt i'w rhentu a 209 i'w gwerthu.
- Tai gyda gofal: 143 uned, 81 ohonynt i'w rhentu a 62 i'w gwerthu.
- Gofal preswyl: 66 gwely.
- Gofal nyrsio: 251 gwely.

Sir Benfro

Tabl 44. Amcangyfrif o'r angen am dai a llety ar gyfer pobl hŷn hyd at 2035

Sir Benfro	2018 Darpariaeth bresennol (unedau/gwely au)	Amcangyfrif o'r angen 2035	Angen net (unedau/gwely au)
Tai ar gyfer Pobl Hŷn	1119	2259	1140
Tai gyda Gofal	128	339	211
Gofal Preswyl	479	678	199
Gofal Nyrsio	483	926	443

Yn fyr, mae hyn yn dangos mai'r amcangyfrif o'r gofynion net ar gyfer Sir Benfro hyd at 2035 yw:

- Tai ar gyfer pobl hŷn: 1,140 uned, 677 ohonynt i'w rhentu a 463 i'w gwerthu.
- Tai gyda gofal: 211 uned, 122 ohonynt i'w rhentu ac 89 i'w gwerthu.
- Gofal preswyl: 199 gwely.
- Gofal nyrsio: 443 gwely.

Partneriaeth Gofal Gorllewin Cymru: Crynodeb

Tabl 45. Amcangyfrif o'r angen am dai a llety ar gyfer pobl hŷn hyd at 2035

Gorllewin Cymru	2018 Darpariaeth bresennol (unedau/gwely au)	Amcangyfrif o'r angen 2035	Angen net (unedau/gwely au)
Tai ar gyfer Pobl Hŷn	4721	7045	2324
Tai gyda Gofal	365	1005	640
Gofal Preswyl	1839	2168	329
Gofal Nyrsio	1259	2651	1392

Cafwyd ffocws hanesyddol ar ddatblygu tai ar gyfer pobl hŷn ar rent cymdeithasol, boed yn dai ar gyfer oedrannau penodol a thai gwarchod.

Er bod peth angen ychwanegol am dai cymdeithasol i'w rhentu, mae angen i hyn roi ystyriaeth i addasrwydd y stoc bresennol o dai gwarchod a thai ar gyfer oedrannau penodol, h.y. efallai y bydd angen darparu rhai tai newydd yn lle'r stoc bresennol wrth iddynt fynd yn ddiangen/anodd eu gosod yn ogystal â'r anghenion tai a nodwyd. Yn y naill sefyllfa a'r llall dylai'r tai newydd a ddarperir fod yn dai deniadol, 'gofal parod'²².

Mae'r angen net ychwanegol am dai i'w gwerthu, i'w prynu'n llwyr ac ar gyfer cydberchnogaeth, yn adlewyrchu'r methiant hanesyddol i ddatblygu tai ar gyfer ymddeol i'w gwerthu i bobl hŷn a'r ffaith fod y rhan fwyaf o bobl hŷn yng Ngorllewin Cymru yn debygol o fod yn berchnogion tai, er efallai fod gan lawer ecwitiio cymharol isel yn eu cartref presennol.

Cafwyd tan ddatblygiad amlwg o dai gyda gofal i'w rhentu a'u gwerthu yng Ngorllewin Cymru.

Mae angen yr holl fathau gwahanol o ddeiliadaethau o dai gyda gofal, gan gynnwys datblygiadau deiliadaethau cymysg. Fe fydd angen modelau rhannu ecwitiio yn ogystal â modelau gwerthu'n llwyr, yn enwedig felly pan mae gan bobl hŷn ecwitiio cymharol isel yn eu cartref presennol.

Cafwyd gor ddibyniaeth hanesyddol ar ddefnyddio gofal preswyl. Mae newid hoffterau ymhlith pobl hŷn gan osgoi i gymaint graddau ag y bo modd symud i ofal preswyl ac annog adrannau gofal cymdeithasol oedolion awdurdodau lleol i wneud llai o ddefnydd o welyau preswyl yn golygu y gall y galw ostwng yn y dyfodol.

Mae'r angen cynyddol am welyau gofal nyrsio yn cael ei yrru gan boblogaeth gynyddol hŷn, mwy o bobl yn byw gydag anghenion iechyd a gofal cymdeithasol cymhleth a phobl yn symud i gartref gofal nyrsio ar ddiwedd eu bywydau.

Tai a llety ar gyfer pobl hŷn: Teipoleg

Mae'r dystiolaeth o'r hyn sydd ei angen i gwrdd â gofynion tai a llety ar gyfer pobl hŷn i'r dyfodol yn gymhleth, ac mae'n awgrymu y bydd angen cymysgedd soffistigedig o fodolau a threfniadau tai dros y 10-20 mlynedd nesaf.

Ceir teipoleg (h.y. ffordd o ddisgrifio a deall dewisiadau tai/llety ar gyfer poblogaeth sy'n heneiddio) yn Ffigur 1. Mae hyn yn seiliedig ar raglen DWELL²³. Mae hon yn dangos yr ystod o ddewisiadau tai a llety ar gyfer mynd i'r afael ag anghenion poblogaeth sy'n heneiddio. Mae'r ystod hon yn cynnwys tai anghenion cyffredinol (prif ffrwd), tai arbenigol

²² Fel arfer mae tai gofal parod yn golygu fod cartref yn gallu cael ei addasu dros amser er mwyn diwallu anghenion newydd gan gynnwys lle ar gyfer cymhorthion ac addasiadau. Trwy eu cynllunio'n well gall cartrefi fod yn fwy addas ar gyfer gofynion newydd megis yr angen i gael gofalydd dros nos, lle storio ar gyfer sgwter symudedd a gofod er mwyn cadw annibyniaeth.

²³ <http://dwell.group.shef.ac.uk/>

(h.y. tai yn benodol ar gyfer pobl hŷn) a darpariaeth seiliedig ar ofal (gofal preswyl/nysio, gofal mewn ysbyty).

Awgrymir y deipoleg hon yn *ganllaw* i fanylu ar y gofynion tai a llety a ddatgelwyd gan y corff tystiolaeth, anghenion tai a llety a amcangyfrifwyd yn benodol, y cyd-destun polisi a thueddiadau ehangach o ran tai ar gyfer pobl hŷn.

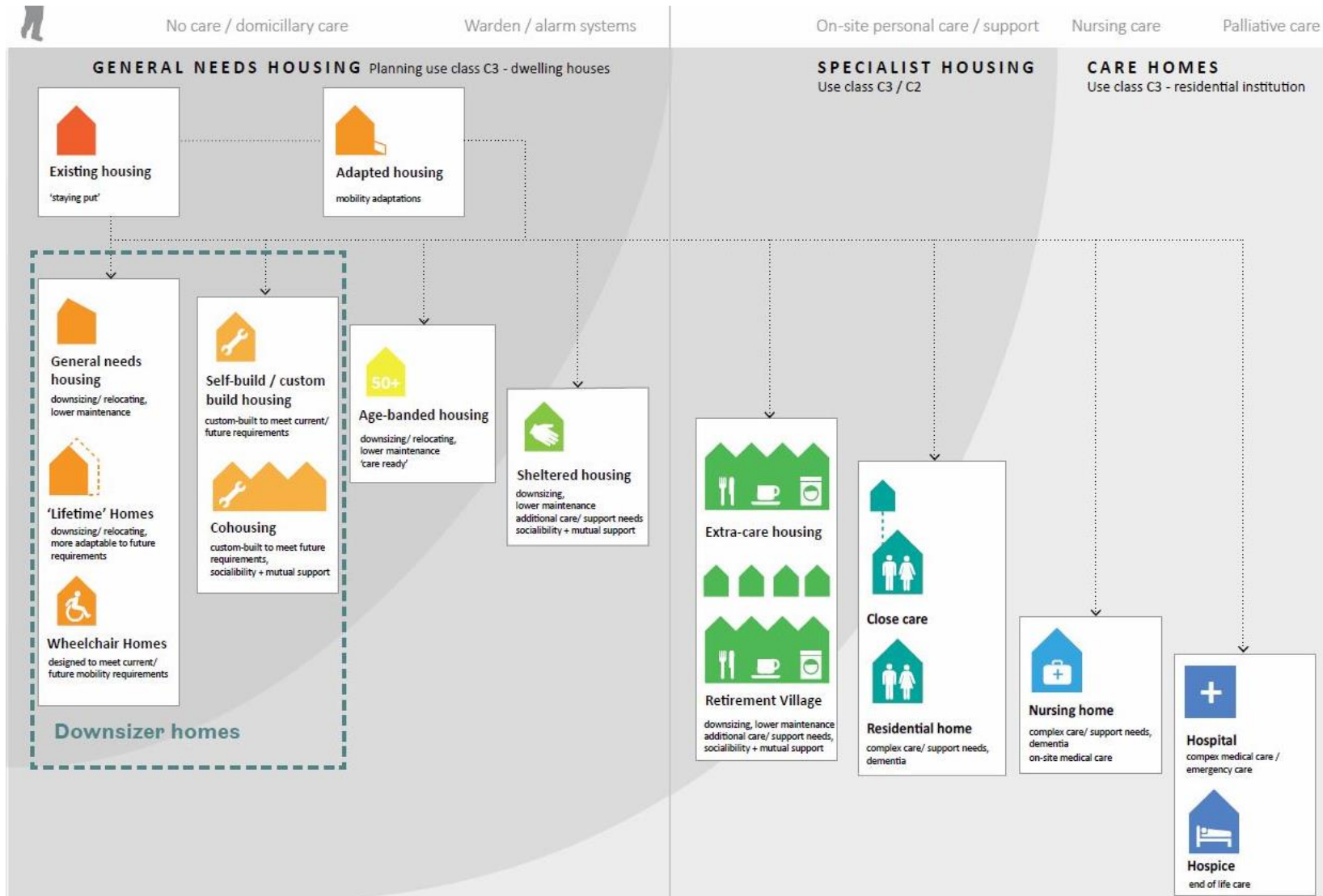
Mae'r deipoleg yn cynnwys:

- Tai anghenion cyffredinol: tai presennol/tai a addaswyd
- Tai anghenion cyffredinol: tai prif ffrwd newydd yn cynnwys Cartrefi Gydol Oes²⁴ cartrefi a addaswyd ar gyfer cadeiriau olwyn.
- Tai ar gyfer oedrannau penodol a thai gwarchod/ymddeol
- Tai gofal ychwanegol
- Cynlluniau cyd-gartrefu
- Tai a llety dementia weddus

Er bod y deipoleg a nodir yn Ffigur 1 yn nodi'n glir fathau o dai at ddibenion 'symud i eiddo llai', mae'r dystiolaeth o'r ymchwil hwn yn dangos y gall yr holl fathau anghenion cyffredinol ac arbenigol o dai gynbig cyfleoedd 'symud i eiddo llai' os ydynt yn cael eu cynllunio a'u lleoli'n ddigon da i ymateb i'r gwahanol gymhelliannau ar gyfer 'symud i eiddo llai' ar oedrannau gwahanol.

²⁴ <http://www.lifetimehomes.org.uk/>

Ffigur 1. Tai a llety ar gyfer pobl hŷn: Teipoleg



Goblygiadau ar gyfer comisiynwyr Partneriaeth Gofal Gorllewin Cymru

Mae goblygiadau'r cyd-destun tai ac arfer a'r asesiad tai a llety yn cynnwys:

- Er mwyn diwallu'r ystod lawn o anghenion a dyheadau bydd rhaid cynnig dewis o dai sydd fwyaf tebygol o gwrdd â gofynion tai y boblogaeth hŷn yn yr ardal; bydd hyn yn galw am **gymysgedd o fathau o dai a deiliadaethau**.
- Mae'r dystiolaeth yn dangos y bydd galw cynyddol, ar draws yr holl fathau o ddeiliadaethau ac aneddiadau (anghenion cyffredinol a darpariaeth arbenigol) o ran y cynigion tai fydd yn hwyluso proses o **'symud i gartref llai o faint'/'symud i gartref addas ei faint'**, gan greu hinsawdd lle y mae symud wrth fynd yn hŷn yn mynd yn ddewis realistig a chadarnhaol.
- Bydd rhaid cael mwy o ddewisiadau tai gyda gofal os yw'r defnydd o ofal preswyl yn mynd i leihau. Mae angen i'r dewisiadau hyn gynnwys **tai gofal ychwanegol** ond mae angen iddi barhau'n gymuned fywiog ac mae angen marchnata'r manteision yn effeithiol i bobl hŷn.
- Bydd angen i fathau eraill o dai gyda gofal gynnwys **tai 'gofal parod'** i'w rhentu a'u gwerthu h.y. heb ofal ar y safle, ond wedi'u cynllunio ar gyfer pobl i heneiddio heb symud, gan ddarparu ar gyfer llai o symudedd a galluogi unigolion i dderbyn gofal yn hwylus yn eu cartrefi eu hunain pe bai angen hynny. Gall y cynnig hwn amrywio o ran maint a graddfa a bydd angen iddo fod yn addas ar gyfer sefyllfaoedd trefol a gwledig.
- Dros amser bydd angen adnabod cynlluniau **tai gwarchod** presennol y gellir eu gwella er mwyn rhoi gwell cefnogaeth i bobl heneiddio heb symud ar gyfer poblogaeth gynyddol o bobl hŷn a chanddynt fwy a mwy o anghenion gofal a chymorth. Dros amser mae'n debygol y bydd hyn yn golygu y bydd gan bobl yn byw mewn tai gwarchod anghenion cymorth.
- Bydd angen i gynlluniau pobl hŷn ddarparu ar gyfer y nifer cynyddol o **bobl yn byw â dementia**. Golyga hyn y bydd rhaid i ddarparwyr gwasanaethau deilwra eu harlwy er mwyn gwneud eu cynnig yn dementia weddus, ynghyd â datblygu **modelau tai a gofal nyrsio** cymysgryw all ddarparu ar gyfer pobl yn byw â dementia a chanddynt ystod eang o anghenion gofal.
- Mae cyfle i gefnogi a meithrin ffyrdd newydd o ddarparu tai megis, er enghraifft, datblygu **tai cydweithredol neu dan arweiniad y gymuned** ac ymarferoldeb cefnogi mentrau **cyd-gartrefu** ar gyfer pobl hŷn.
- Fodd bynnag, bydd llawer o bobl hŷn yn dymuno **parhau i fyw yn eu tai presennol** gan wneud yr addasiadau angenrheidiol er mwyn gallu heneiddio heb symud. Fe fydd galw cynyddol am addasiadau, megis troi ystafelloedd ymolchi yn ystafelloedd gwlyb, er mwyn galluogi hyn i ddigwydd.

- Mae lle i gynyddu'r gwaith o ddatblygu **modelau gofal 'cam i lawr' seiliedig ar dai** fel rhan o strategaeth ailalluogi ehangach fel bod pobl yn gallu cael eu rhyddhau'n brydlon o'r ystyby a/neu osgoi gofod aildderbyn cleifion yn ddiangen.
- Mae newid rhwng y cenedlaethau ar waith, a thros amser bydd pobl hŷn yn dod yn **fwy a mwy soffistigedig yn eu defnydd o dechnoleg a chyfryngau cymdeithasol**. Mae cyfle i wneud cartrefi yn fwy technolegol hwylus a gwneud gwell defnydd o dechnoleg, gan gynnwys **teleofal**, i wella iechyd ac annibyniaeth unigolion.
- Fel y nodwyd gan Bwyllgor Dethol Llywodraeth y DU ar Gartrefi, Cymunedau a Llywodraeth Leol²⁵ a Grŵp Arbenigol Llywodraeth Cymru ar dai ar gyfer pobl hŷn yng Nghymru, mae angen **gwasanaeth gwybodaeth a chynghor cynhwysfawr ar ddewisiadau tai i bobl hŷn** sy'n galluogi pobl hŷn a'u teuluoedd i gael digon o wybodaeth wrth gynllunio symudiadau posib yn y dyfodol.

Yn fyr, bydd trefn gytbwys o ehangu dewisiadau tai ar gyfer pobl hŷn yn cynnwys:

- Cysylltu dewisiadau tai gwahanol gydag anghenion a adnabuwyd mewn lleoliadau/cymunedau penodol er mwyn sicrhau bod cydbwysedd a chymysgedd o ddewisiadau tai (anheddiad a deiliadaeth) yn cael eu datblygu a'u darparu i ddiwallu anghenion i'r dyfodol.
- Datblygu dewis o dai newydd ar gyfer oedrannau penodol, i'w rhentu a'u gwerthu, fydd yn annog a denu pobl i symud i eiddo llai.
- Defnyddio egwyddorion HAPPI²⁶ i gymaint graddau ag y bo modd ar gyfer cartrefi newydd ar gyfer pobl hŷn yn benodol ac i gyfran o dai yn y farchnad brif ffrwd.
- Addasu a gwella tai gwarchod a godwyd yn barod lle y mae hynny'n ymarferol.
- Cael cymysgedd o fodelau darparu gofal a chymorth.
- Gwneud gwell defnydd o dechnoleg sy'n galluogi a chefnogi pobl i wneud dewisiadau ffordd o fyw ac sy'n diwallu anghenion gofal/cymorth lle'n briodol a phan mae pobl hŷn yn dymuno hynny.

²⁵ <https://www.parliament.uk/business/committees/committees-a-z/commons-select/communities-and-local-government-committee/news-parliament-2017/housing-for-older-people-report-17-19/>

²⁶ <https://www.housinglin.org.uk/Topics/browse/Design-building/HAPPI/>

Atodiad 1

Poblogaeth Sir Benfro (75+)

	2017	2020	2025	2030	2035
Ardal 1	2447	2623	3166	3497	3766
Ardal 2	5991	6421	7752	8562	9222
Ardal 3	4203	4505	5439	6006	6469
Ardal 4	2036	2182	2634	2909	3134
Poblogaeth	14677	15731	18991	20974	22591

Ffynhonnell: Cyngor Sir Penfro

Poblogaeth Ceredigion (75+)

	2017	2020	2025	2030	2035
Gogledd	2763	3150	3758	4117	4393
Canol	2428	2768	3302	3618	3861
De	2811	3205	3823	4188	4469
Poblogaeth	8,002	9,122	10,883	11,923	12,723

Ffynhonnell: Ystadegau Cymru/Cyngor Sir Ceredigion

Poblogaeth Sir Gaerfyrddin (75+)

	2017	2020	2025	2030	2035
Ardal 1	7616	8267	9888	10950	11930
Ardal 2	6429	6979	8346	9243	10070
Ardal 3	6167	6694	8006	8867	9660
Poblogaeth	20212	21940	26240	29060	31660

Ffynhonnell: Cyngor Sir Gaerfyrddin

Crynodeb: Poblogaeth Partneriaeth Gofal Gorllewin Cymru 75+

	2017	2020	2025	2030	2035
Sir Gaerfyrddin	20212	21940	26240	29060	31660
Ceredigion	8002	9122	10883	11923	12723
Sir Benfro	14677	15731	18991	20974	22591
Cyfanswm	42891	46793	56114	61957	66974